

FORSSAN KESKUSTA - KAUPUNKIKÄVELY

Tervetuloa tutustumaan
kävelen valtakunnallisesti
arvokkaaseen teollisuus-
yhdyskuntaan.



Forssan kaupunki on osa Suomen teollisuushistoriaa.
Reitin varrella olevat kohteet kertovat millainen
teollisuusyhdyskunta oli. Kävelyreitti on 3,5 km pituinen.
Reitti on merkitty maastoon pienillä opastekylteillä. Reitin
varrella on kauppiaita, ruoka- ja kahvipaikkoja; voit hyvin
käyttää sen kulkemiseen 3 tuntia.

Forssan kaupunki/Maankäytön suunnittelu

- opastekyltti
- REITTI

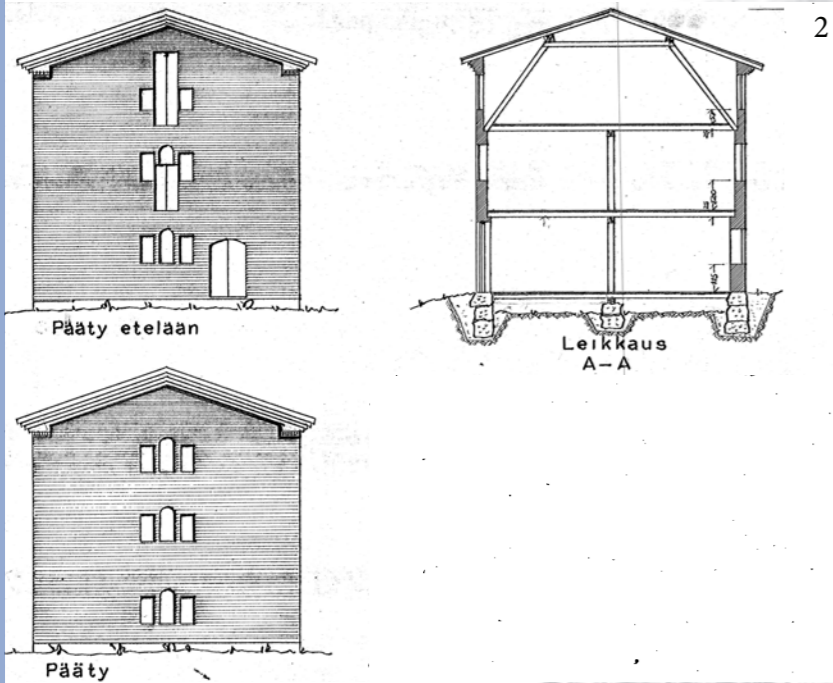
1. TEOLLISUUSRAKENTAMINEN - KEHRÄÄMÖALUE
2. TEOLLISUUSYHDYSKUNNAN TYÖVÄEN ASUINALUEET
- WAHRENINKATU
3. TEOLLISUUSYHDYSKUNNAN VIRKAMIESTEN ASUMINEN
- YHTIÖNPUISTO JA HUVILAT
4. TEOLLISUUSYHDYSKUNNAN JULKISIA RAKENNUKSIA
- TEHTAANKOULU
5. TEOLLISUUSYHDYSKUNTA - TORI
6. TEOLLISUUSYHDYSKUNNAN JULKISIA RAKENNUKSIA
- LASTENTARHA JA KERHOLA
7. KIRKKO JA PAPPILA
8. TEOLLISUUSYHDYSKUNNAN TYÖVÄEN ASUINALUEET
- KALLIOMÄKI
9. TEOLLISUUSYHDYSKUNNAN JULKISIA RAKENNUKSIA
- YHTEISLYSEO
- WIKSBERGIN KOULU
10. TEOLLISUUSRAKENTAMINEN - KUTOMOALUE
11. TEOLLISUUSYHDYSKUNNAN TYÖVÄEN ASUINALUEET
JA JULKISIA RAKENNUKSET - UUSIKYLÄ, TYÖVÄENTALO,
MAAKUNTA, ELÄVIEN KUVIEN TEATTERI, SAUNA- JA PESU-
LAITOS JA MEIJERI
12. TEOLLISUUSYHDYSKUNNAN JULKISIA RAKENNUKSIA
- HOTELLI

- i matkailuinfo
- julkinen rakennus
- puisto
- huvila
- työväen asuinalue
- kirkko ja pappila
- teollisuusrakentaminen

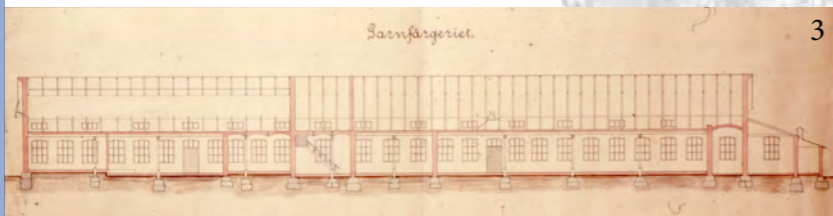




1



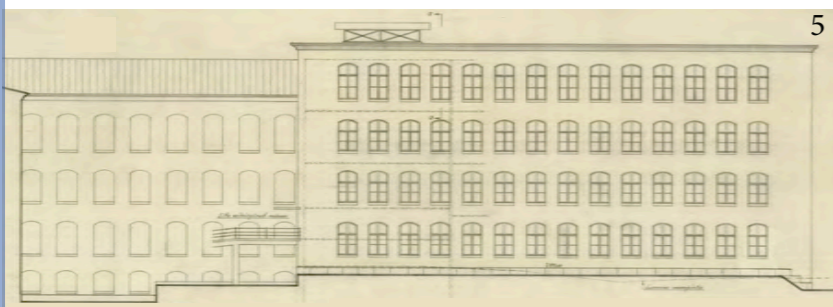
2



3



4



5

1. TEOLLISUUSRAKENTAMINEN - KEHRÄÄMÖALUE

Axel Wahren perusti kehräämön Kuhalankosken partaalle Loimijoen rannalle 1847. Wahren oli lähtöisin Ruotsista, jossa oli saanut värjärimestarin koulutuksen. Suomeen hän muutti 1838, asettui asumaan Jokioisiin ja vuokrasi paikallisen vesivoimalla toimineen verkatehtaan. Riitauduttuaan omistajan kanssa Wahren päätti perustaa oman tehtaan koskipaikalle noin 10 kilometrin päähän Jokioisilta. Riittävä vesivoiman saanti oli sijoittumisen edellytys. Näin sai alkunsa Forssan Puuvillan Kehruu Yhtiö, jonka ympärille syntyi vähitellen kokonainen tehdasyhdyskunta puistoineen (kuva 6).

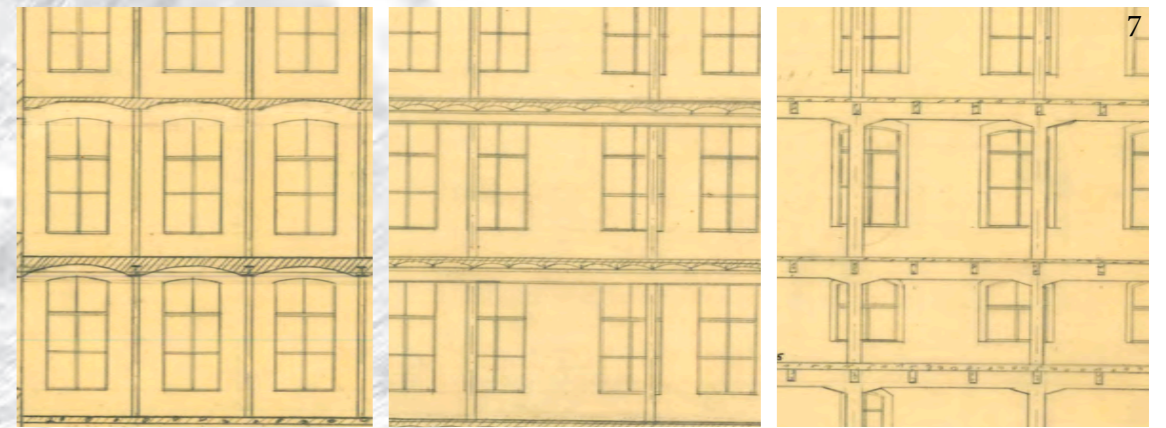
Tiiviisti rakennettuun kehräämön kokonaisuuteen kuuluu useita punatiiliraakennuksia. Alueen teollisuusrakennukset muodostavat ainutlaatuisen yhtenäisen kokonaisuuden vaikka rakennukset on toteutettu useassa vaiheessa yli sadan vuoden aikana (1849-1963), kuva 10. Rakennukset on suunniteltu siten, että uusi rakennusvaihe täydentää saumattomasti vanhaa kokonaisuutta. Silti rakentamisen ajankohta näkyy rakennusten yksityiskohdissa (kuvat 8 ja 9). Koska aluetta on rakennettu pitkään, on se johtanut myös siihen, että alueella on nähtävissä kaikki teolliseen hallirakentamiseen liittyvät rakenteet, joita on käytetty samanaikaisesti myös Euroopassa. Kehräämön vanhin rakennus on kolmikerroksinen puuvillamakasiini vuodelta 1849. Se on tämän alueen ainoa puurakenteisin välipohjin toteutettu teollisuuden rakennus. Makasiinin kolmas kerros ja nykyinen taitekaton korvannut harjakatto tehtiin ilmeisesti arkkitehti Georg Theodor Polychron Chiewitzin piirustusten mukaan 1859. Vanhimmat "paloturvalliset" hallirakenteet olivat valurautapylväiden varaan rakennettuja kappaholveja. Palkkien ja pilarien varaan rakennetut kappaholvit antoivat mahdollisuuden isompaan pilariväliin. Teräsbetonirakenteet helpottivat rakentamista (kuva 7).

Lankavärjäamo rakennettiin 1853 (kuva 3). Se on todennäköisesti Chiewitzin laatiman suunnitelman mukaan rakennettu. Värjäamön edustalla on tiilipiippu. Kaksikerroksinen, kahdesta eri-ikäisestä rakennuksesta muodostuva karkeakehräämö eli karhekehräämö on vanhimmilta osin vuodelta 1874 (kuva 4). Puuvillakehräämö on kookas ja vaihteittain rakentunut. Sitä laajennettiin Forssa Oy:n insinöörin Christian Bruunin suunnitelmin 1881. Uusin laajennus tehtiin 1963. Iso kehräämö on rakennettu vaihteittain 1873 - 1939 (kuva 5). Laajennusten yhteydessä myös padon yläpuolista vesialuetta on täytetty niin, että alunperin uoman keskellä olevat saaret on liitetty osaksi piha-alueita. Kehräämöalueen itäreunalla sijaitseva puusepänverstas valmistui vuonna 1883, suunnittelijana oli Christian Bruun. Bruun suunnitteli myös vesivoimalan vuodelta 1877 (nyk. padon suuntaisen osan kaksi alinta kerrosta). Voimalaitokseen tuli yksi turbiini, 1881 lisättiin toinen. 1899 rakennettiin voimalaan liittyvä mallipuusepänverstas (korkeampi rakennusosa) ja voimalaitoksen päälle rakennettiin yksi kerros. Arkkitehtuurissa jatkettiin Bruunin periaatteita. Voimalan vieressä on John Hultin suunnittelema valimorakennus vuodelta 1873. Pato on uusittu 1879 ja ilmeisesti myös 1912.

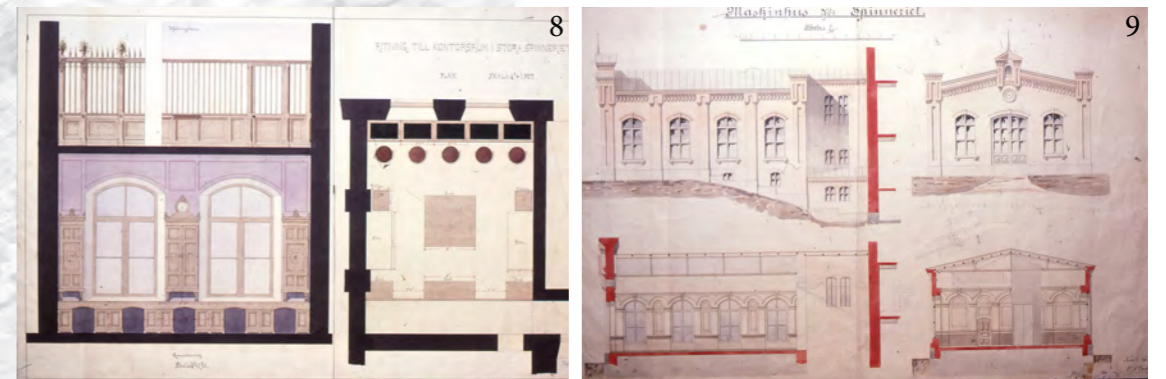
Kehräämötoiminnan loputtua alue siirtyi kaupungin omistukseen 1982. Rakennuksissa sijaitsevat nykyään kaupungin ja seudun historiaa esittelevät museot ja taidenäyttelytilat, kirjasto sekä opisto- ja nuorisotilat. Kehräämön museoalueeseen liittyy myös Kuhalankosken myllyrakennus. 1845 laaditulla sopimuksella A.W. Wahren lupautui pitämään koskella myllyä, joka korvasi kylien yhteiset myllyt. Nykyinen tiilirakenteinen mylly rakennettiin 1912 ja sen toiminta perustuu edelleen vuoden 1845 sopimukseen. Myllyn vieressä on myllärintupa. Hirsirakenteinen jalkamylly on sijainnut Tammelassa Ojajärvestä Sotkajärveen virtaavan puron varrella. Vanhimmat Kuhalankosken rannalla olleet myllyt olivat jalkamyllyjä. Tästä esimerkkinä oleva hirsirakenteinen mylly lahjoitettiin vuonna 1929 Lounais-Hämeen Kotiseutu- ja Museoyhdistykselle ja pystytettiin nykyiselle paikalleen 1965. Koko keskustan alueella vesiuoman reunat on tuettu kivimuurein.



6

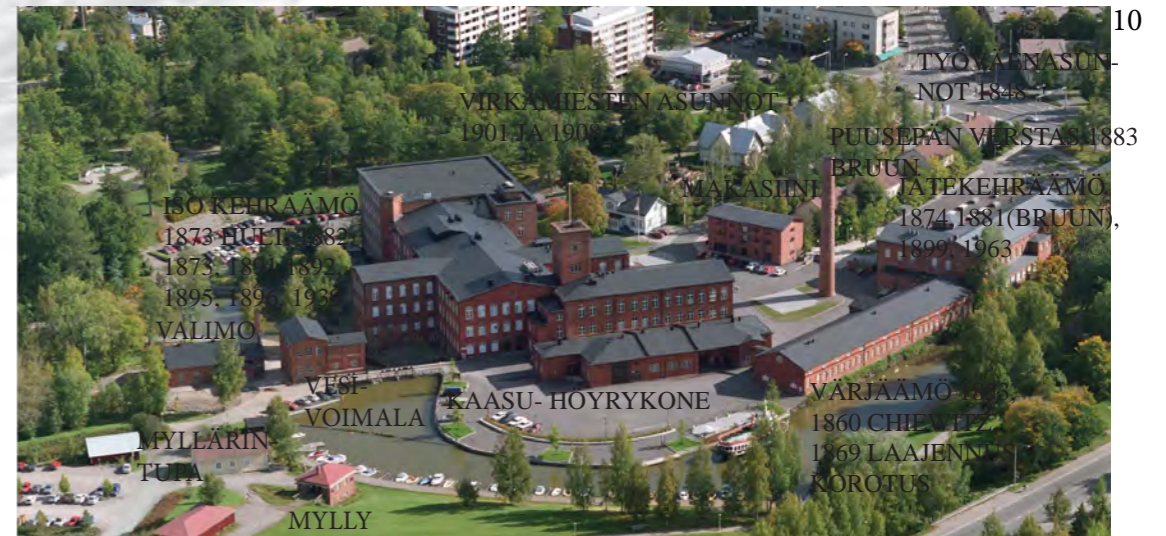


7



8

9



10



Wahreninkatu katsottuna nykyisestä Rautatien- ja Kartanonkadun risteyksestä tehtaille päin. Porteista on jäljellä portinpylväät. Alue on ollut suljettu ulkopuolisilta.



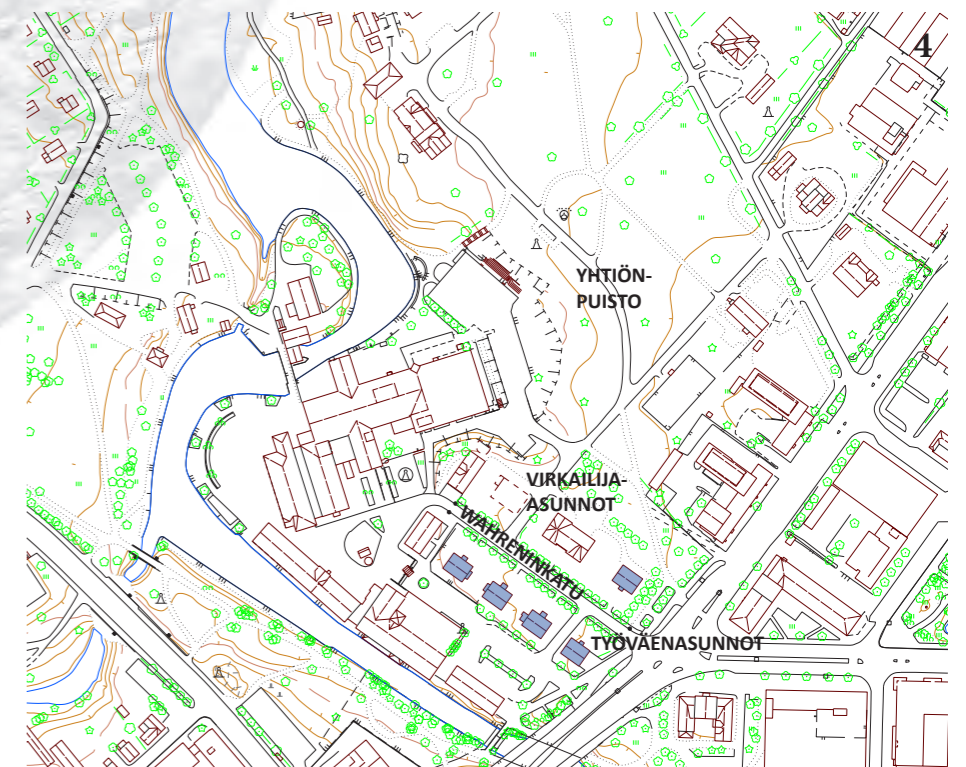
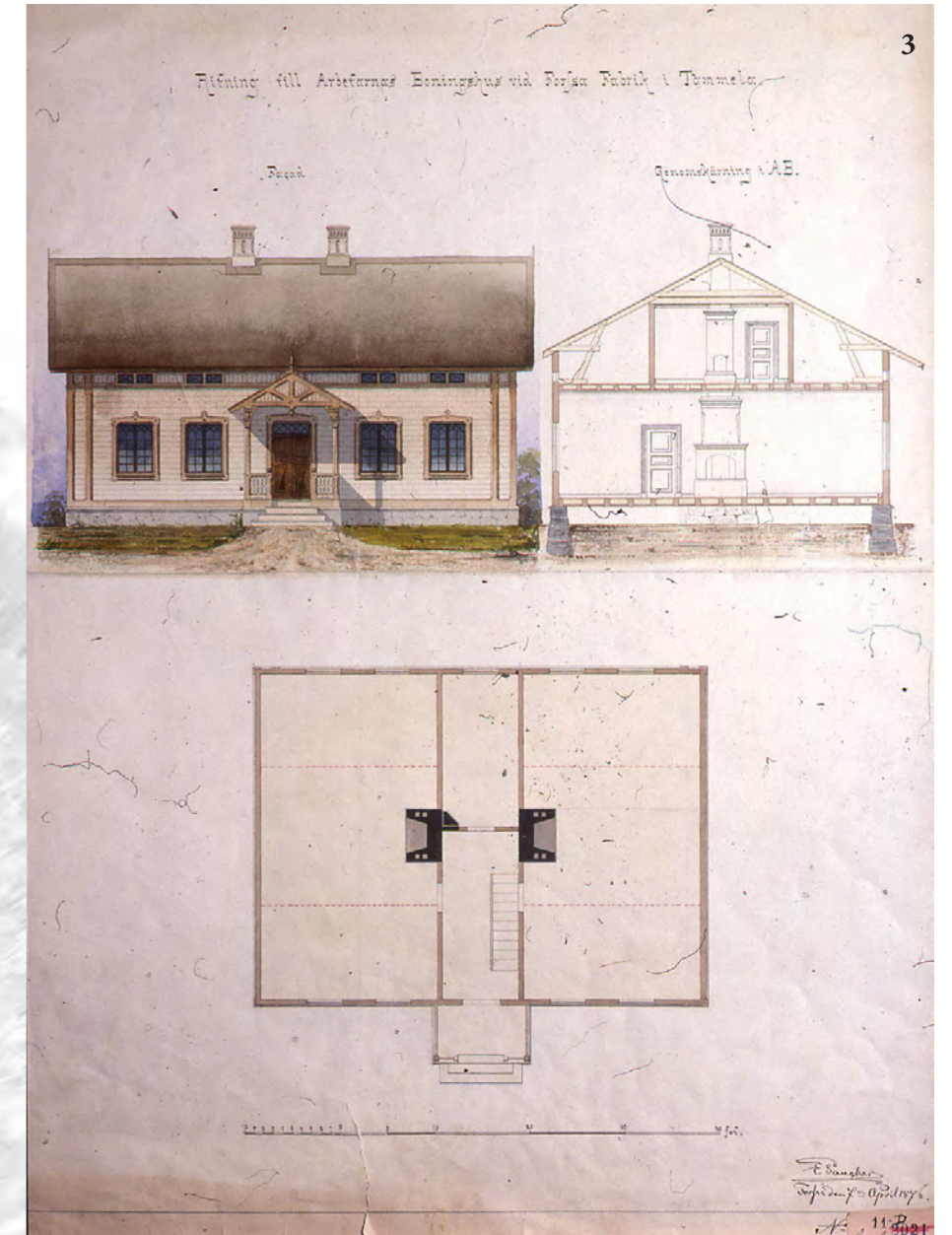
2. TEOLLISUUSYHDYSKUNNAN TYÖVÄEN ASUINALUEET - WAHRENINKATU

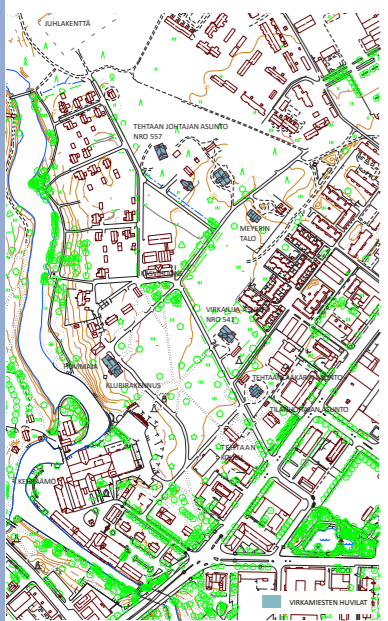
Teollisuuden kasvun myötä Forssaan muuttanut kasvava työläisväestö tarvitsi katon päällä. Yhtiö rakennutti asuntoja aluksi teetettyjen kokonaissuunnitelmien ja kaavojen mukaan tai työväelle vuokrattiin ja myytiin rakennettavia tontteja palstoitusalueilta. Myös maanviljelijät myivät kyläalueilta tontteja ilman kokonaissuunnitelmaa ja lopputulos oli vapaamuotoisempaa. 1850-luvulla työväenasuminen sijoittui pientaloihin. 1920-50-luvulla tehtiin rivitaloihin perustuva asuinalue Ameriikka.

Ensimmäiset työväenasunnot, Wahreninkadun pytingit, sijoituivat kehräämölle johtavan puistokujan varteen (kuva 1). Wahreninkadun varrelle rakennettiin kesällä 1848 yhdeksän kahden perheen taloa. Useamman perheen työväenasuntoja tehtiin eri puolille Forssaa (kuva 3). Piirustus ei ole Wahreninkadun rakennuksia, mutta suunnitteluperiaatteet ovat samanlaiset. Yhden perheen osuus on saatettu jakaa useampaan huoneeseen eri tavoin. Wahreninkadun talot rakennettiin komean puukujan varteen. Kuja oli reunustettu molemmin puolin kahdella koivurivillä, joka ovat vielä nähtävissä myös vanhassa valokuvassa (kuva 2). Taloilla oli suorakaiteen muotoiset puutarhapalstat kadun puolella. Palstat oli rajattu pensasistutuksin. Kujan päähän rakennettiin perheettömiä työntekijöitä varten kostholli, jota vastapäätä oli varasto.

Viisi työväenasuntoa on jäljellä (kuva 4). Vanhan torin varrella sijainnut rakennus on purettu. Kosthollin vierestä olevien rakennusten paikalle on rakennettu 1900-luvun alussa kaksi isompaa virkailija-asuntoa, joista toinen paloi. Myös kosthollin paikalle rakennettiin virkailija-asunto 1900-luvun alussa. Rakennukset ovat hirsirunkoisia ja korkealla ullakolla varustettuja. Ullakolle oli mahdollista sijoittaa asuintiloja harjan kohdalle. Koska rakennuksille tuli kohtuullisen korkea julkisivu, olivat ullakon pienet ikkunat tärkeitä julkisivusommitelmassa. Avokuistit tai kuistit koristeltiin rikkaasti.

Wahreninkadun asuntoalue muodostaa valtakunnallisesti ainutkertaisen kokonaisuuden kehräämön alueen kanssa.





3. TEOLLISUUSYHDYSKUNNAN VIRKAMIESTEN ASUMINEN - YHTIÖNPUISTO JA HUVILAT

Forssan kaupunkirakenteeseen kehittyi jo 1850-90 luvuilla useita puistoalueita. Puistosuunnitelmat olivat korkeatasoisia (kuva 7). Yhtiönpuisto toteutti Wahrenin ideologiaa viljelyn ja teollisuuden harjoittamisen yhdistämisestä. Puisto perustettiin 1850-luvulla tehtaan johtoportaan virkistysalueeksi. Tavallisen kansan puistoalueina toimivat 1800-luvun loppupuoliskolla perustettu Keskuspuisto ja 1930-luvulta peräisin oleva Talsoilan kansanpuisto.

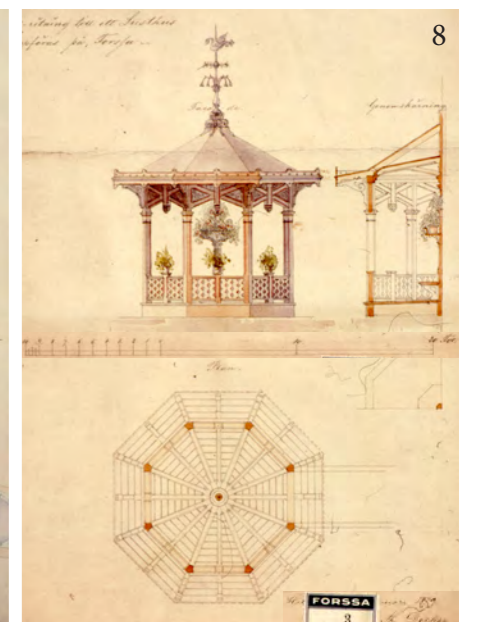
Ruotsalainen puutarha-arkkitehti Anders Fredrik Rydberg saapui Forssaan 1861, ja otti puistot vastuulleen 25 vuodeksi, jonka jälkeen hän vaikutti Turun Sampalinnanpuiston suunnitteluun. Puistokokonaisuus, yhteensä 22 hehtaaria, sai lopullisen hahmonsä Rydbergin johdolla. Puisto oli sommiteltu siten, että tärkeimmät alueet ja rakennukset ovat akseleiden päässä kuten kehräämö, Corps de Logie ja insinöörin asunto, joka oli myöhemmin tehtaanlääkärin asunto.

Yhtiönpuistoon kuului kolme erilaista osaa. Maisemapuisto oli jaettu runsaiden istutusten kehystämiin tiloihin. Kulkuyhteydet kiersivät nurmipintaisia tiloja kaartuvina. Tärkeimmät alueet ja rakennukset ovat puukujanteiden reunustamien akseleiden päässä (kuva 1). Pensaiden ja puiden välistä avautui näkymiä nurmikentille. Puistoon istutettiin jalopuita, jotka muodostavat vielä pääosan istutuksista. Puiston vanhoja puulajeja ovat tammi, lehtikuusi, vaahtera, tuomi, saarni, lehmus, sembramänty, vuorijalava ja tuija. Vanhoja pensaslajeja ovat hernepensas, unkarinsyreeni, pihasyreeni ja kanukka. Puistoon kuului kuvioistutuksia (kuvat 4 ja 5).

Yhtiönpuiston toinen osa oli kortteleihin jaettu hyötypuutarha (kuva 6) ja kasvihuone. Ensimmäinen kasvihuone rakennettiin jo 1850 - luvulla. Koska kasvihuoneita lämmitettiin, Wahren saattoi tarjota ulkomaisille vierailleen kotimaisia viinirypäleitä. Nykyinen kasvihuone on rakennettu vuonna 1899 puretun tilalle (kuvat 2 ja 3). Kasvihuone on nykyisin Forssan puutarhan myymälänä. Forssan Puutarha on yksi vanhimpia kauppuutarhoja Suomessa. Viime vuosina kasvihuoneen länsipuolella ympäristö on muuttunut uuden omakotirakentamisen myötä.

Kolmantena osana oli puistometsän alue, joka oli mäntyvaltainen luonnontilainen alue. Puutarhuri ja puutarhan työväki saivat asuntonsa puistometsän alueelle, jonne sijoitettiin myös ylempien virkamiesten huviloita. Tontteja leimasivat männyt, joiden lomaan huviloiden puutarhat suunniteltiin.

Muusta asutuksesta erillään oleva Yhtiönpuisto (josta käytetään myös nimitystä Forssan Tehtaanpuisto) muistutti vanhoille ruukkialueille tyyppillisestä patriarkaalisuudesta. Puistoon sijoitettiin tehtaan johdon ja virkailijoiden asuntoja sekä tehtaankoulu. Tehtaankoulua lukuun ottamatta rakennukset ovat yksityiskäytössä eikä niiden piha-alueille ole syytä mennä.





9

Wahrenin asunto, Corps de Logie (kuvat 9 ja 10) valmistui 1851, suunnittelijana Chiewitz (rakennus on palanut). Puistossa oli lisäksi herrasväen vapaa-ajanviettoon liittyviä rakennuksia. Keilarata (kuva 13) rakennettiin 1850- ja 1860-lukujen vaihteessa, suunnittelijana oli todennäköisesti Chiewitz. Forssan puiston osana keilarata säilyi ainakin 1910-luvulle. Puistoon suunniteltu huvimaja (kuva 8) on vielä rannassa. Huvimajan suunnitteli Theodor Decker.

Arkkitehti Georg Theodor Chiewitz suunnitteli Wahrenille teollisuusrakennusten lisäksi Yhtiöpuistoon maisemapuiston reunoille monia puisia, rikkaasti koristeltuja huvilamaisia rakennuksia, jotka olivat virkamiesten käytössä. Chiewitzin arkkitehtuuria kopiointiin sekä tehtaan piirustuskonttorissa tehdyissä suunnitelmissa että työväen itselleen rakentamissa rakennuksissa. Näin 1800-luvun puuarkkitehtuuri sai paikallisia piirteitä esimerkiksi Kalliomäellä.

Teollisuuslaitoksen yhteyteen rakennetuista asuinrakennuksista ensimmäinen oli puutarhurin asunto. Chiewitz suunnittelutti Yhtiöpuistoon 1850-60-lukujen vaihteessa lääkärin talon (kuva 11), tehtaankoulun, kasvihuoneen ja klubirakennuksen (kuva 12). Eksoottisina pidetyt rakennukset herättivät aikalaistensa huomiota. Chiewitzin puuarkkitehtuurissa on selviä sveitsiläistyylin piirteitä.

Tehtaanlääkärin talona tunnettu puutalo on Yhtiöpuiston vanhimpia rakennuksia. Forssa Osakeyhtiö rakennutti sen 1856 alun perin insinöörin asunnoksi. Lääkärinvastaanotto aloitti talossa 1860-luvulta, ja toimi aina 1980-luvulle asti. Talo on teollisuusrakennuksista alkavan puiston kulkuväylän eli Elämänpolun vahva päätepiste.

Forssan Klubin rakennus sijaitsee Kehräämön tehdasrakennusten lähellä. Yhtiöpuistossa Rydberginkujan päätteellä sijaitseva klubirakennus on näkyvällä paikalla puistoympäristössä, muodostaen eräänlaisen puiston kohokohtan (kuva 14). Rakennus valmistui vuonna 1856 alun perin Conrad Hernmarckin käyttöön, joka oli yksi Forssa Osakeyhtiön perustajista. Tämän jälkeen rakennus oli pitkään tehtaanpatruunoiden asuntona. Rakennusta laajennettiin 1879 Theodor Deckerin laatimien suunnitelmien mukaan. Vaihteittain rakennetun puutalon yleisvaikutelma on huvilamainen.

Vuonna 1902 valmistui Yhtiöpuiston läheisyyteen, Puutarhakadun varrelle puutalo Forssa Osakeyhtiön virkailija-asunnoksi. Virkailija-asunnon nro 541 suunnitteli Waldemar Aspelin. Pihapiirissä oleva ulkorakennus edustaa samaa aikakautta. Asuinrakennuksessa on huvilatyypiset, kulmiin sijoitetut avoverannat sisäänkäyntien yhteydessä sekä ikkunoihin ja räystääluseen keskittyvä jugendvaiikutteinen koristelu. Ulkoasultaan rakennus on melko hyvin säilynyt alkuperäisessä asussaan.

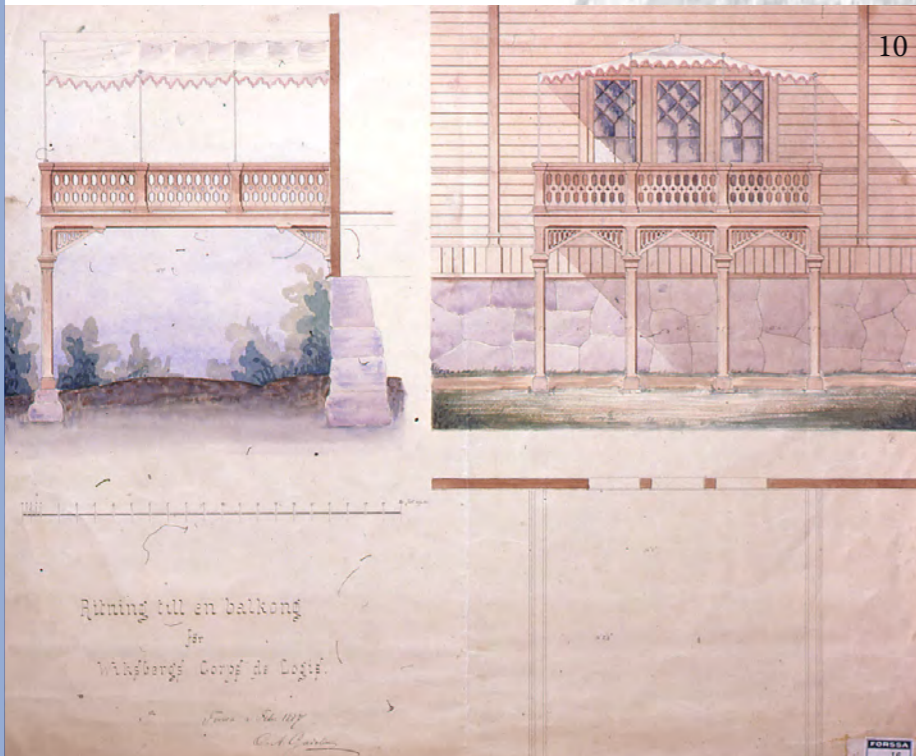
Meyerin taloksi kutsuttu puurakennus oli pitkään Forssa Osakeyhtiön apulaisännöitsijä Rudolf Meyerin (k. 1916) asuntona. Rakennus sijaitsee Yhtiöpuistosta koillisreunalla, jäädessä näkymiltä suojaan tontin vehreän puuston ja istutusten taakse. Rakennuksen suunnittelijana saattoi olla yhtiön insinööri Johan Hult. Rakennuksen arvellaan valmistuneen 1860-luvun loppupuolella. Pitkänomaisessa rakennuksessa on kaksi samalle akselille sijoitettavaa kuisia, joista toinen on lasikuisti ja toinen avoveranta. Kuten useimmissa yhtiön vanhimmissa asuinrakennuksissa, julkisivut on vuorattu vaakalaudoituksella lukuun ottamatta ullakkopäätyjen pysty-laudoitusta, jonka alareunassa on koristeellinen leikkaus. Rakennus sijaitsee puistometsän alueella.

Tehtaan johtajan asunto nro 557 rakennettiin 1800 ja 1900-luvun vaihteessa. Alun perin yhden perheen asunnoksi rakennetussa talossa on nykyään kolme asuinhuoneistoa. Rakennus sijaitsee puistometsän alueella.



12

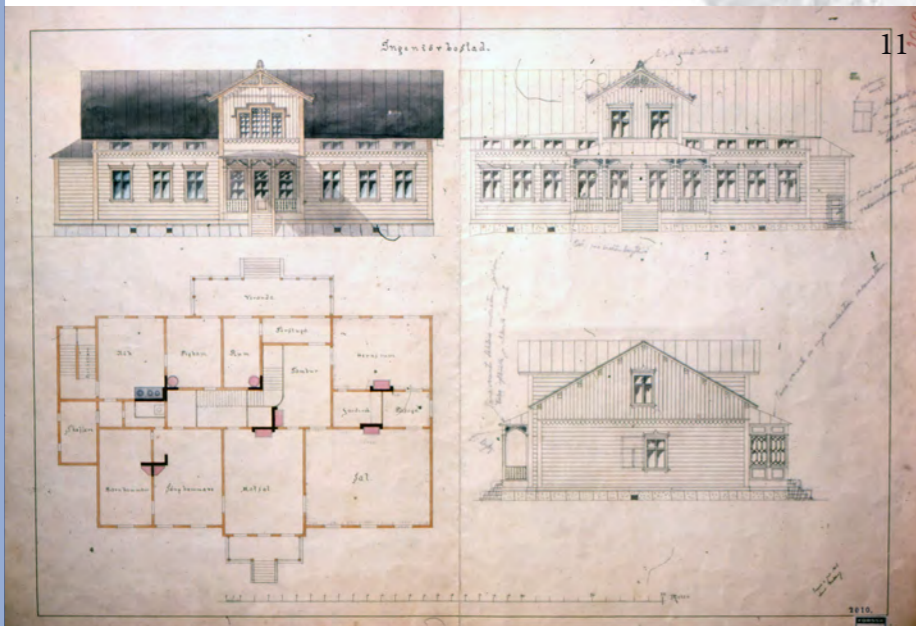
Forssan Klubin joen puoleinen julkisivu. Julkisivua on myöhemmin muutettu.



10



13



11



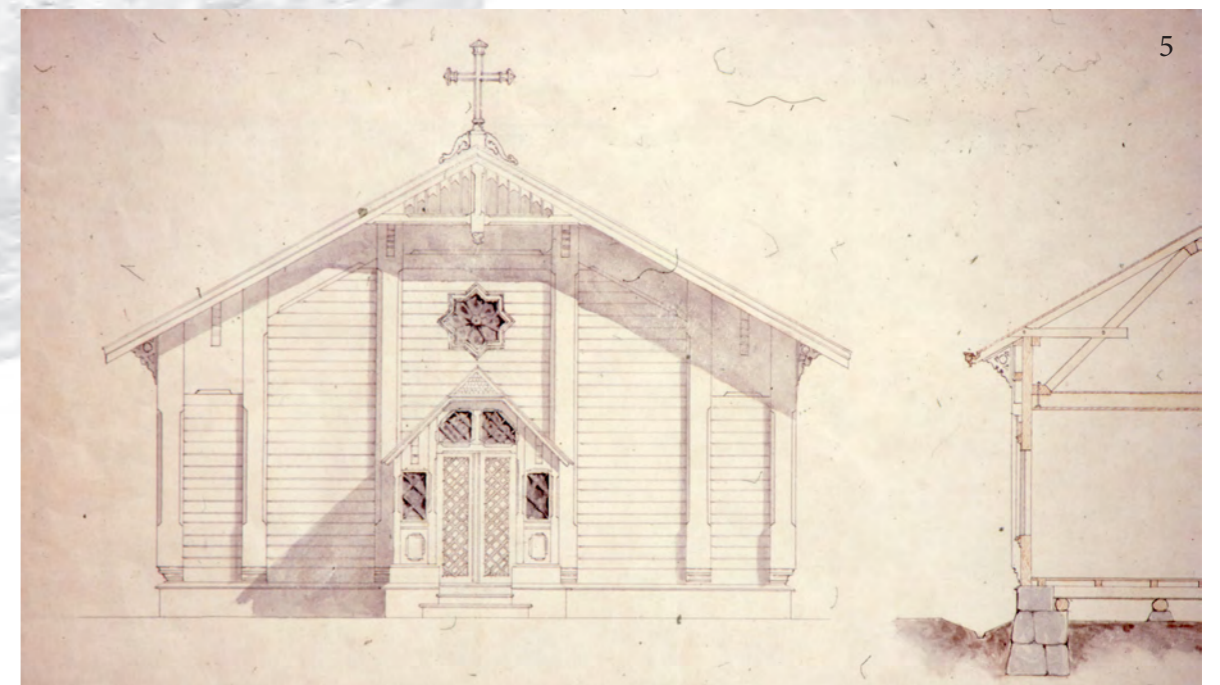
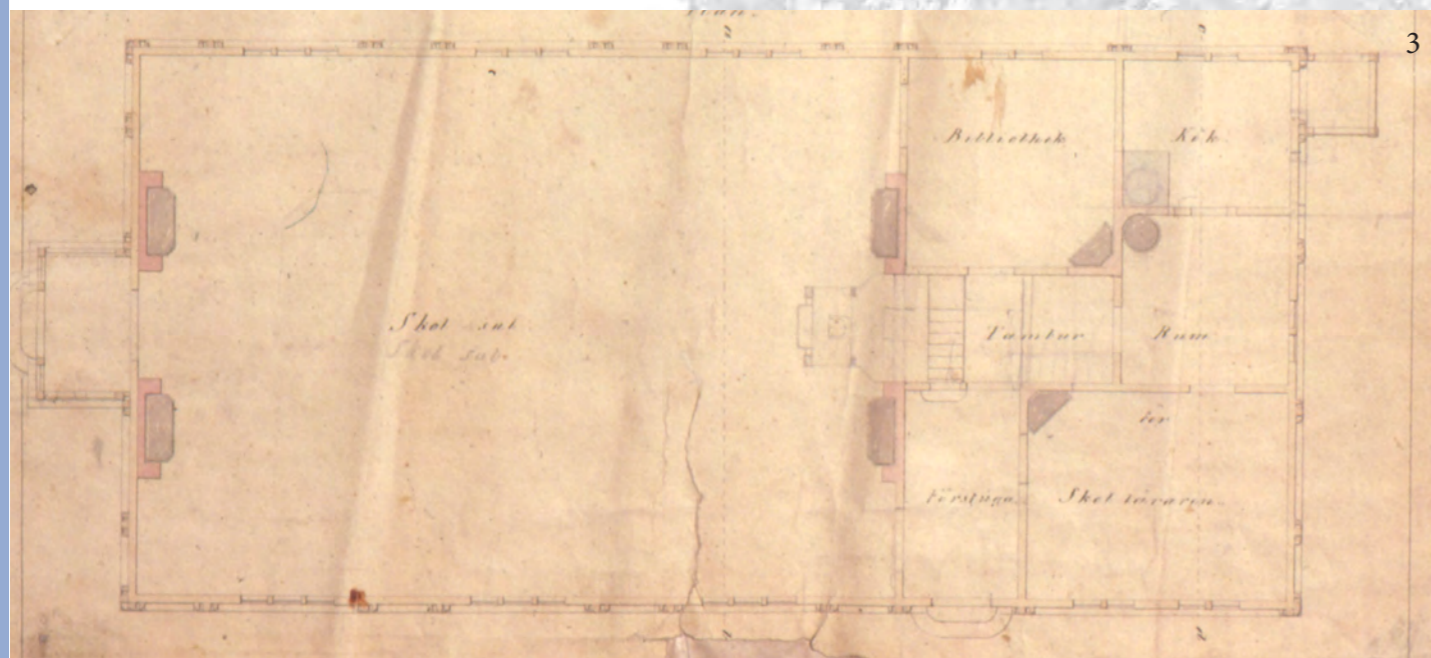
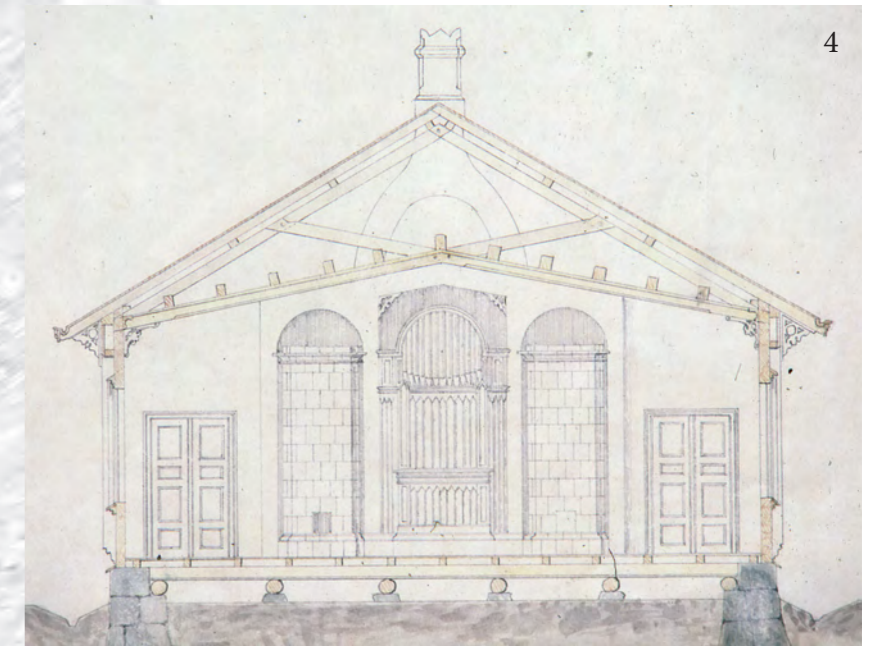
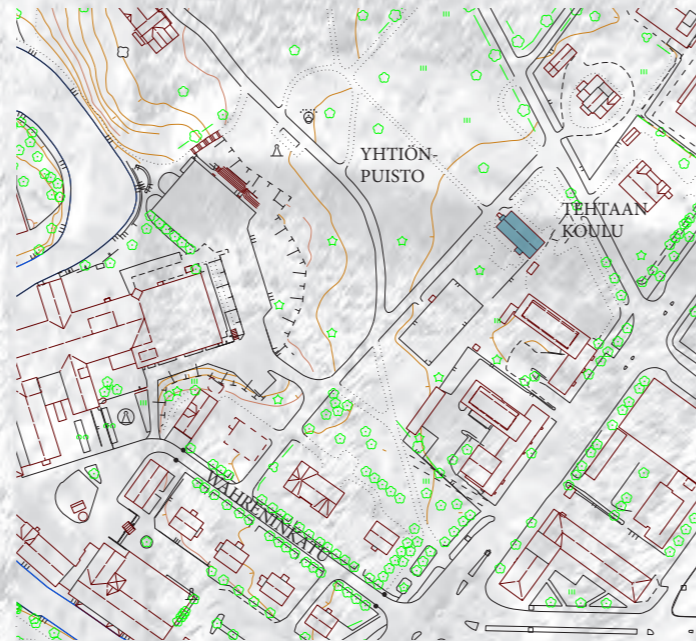
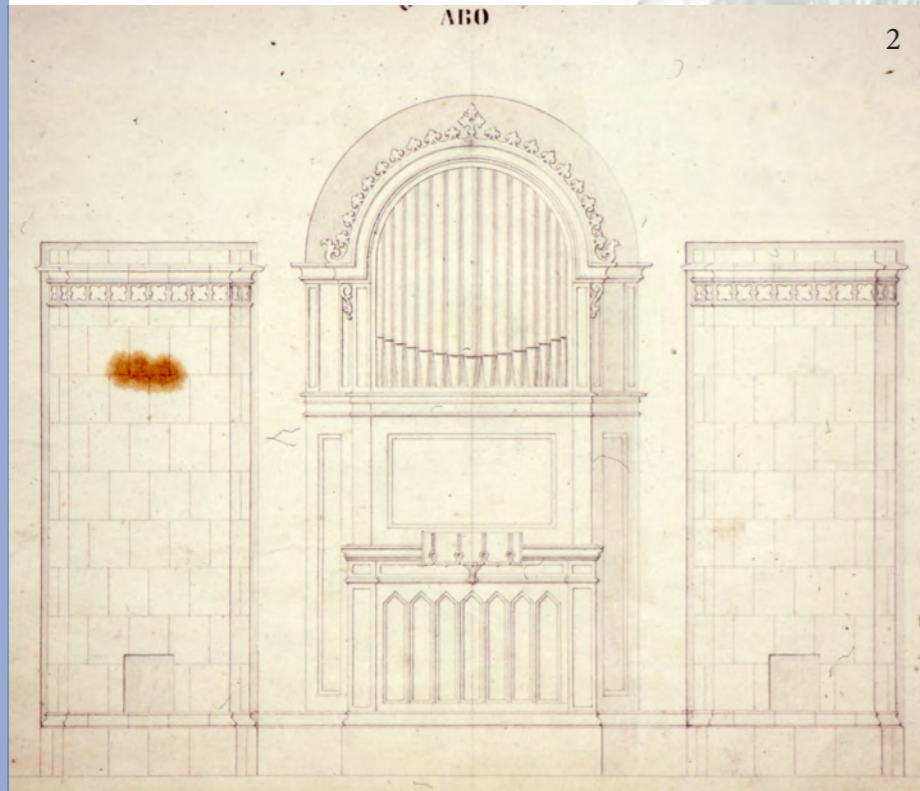
14



4. TEOLLISUUSYHDYSKUNNAN JULKISIA RAKENNUKSIA

TEHTAANKOULU

Teollinen yhdyskunta oli kokonaisuus, jossa tehdas järjesti myös työtä tekevien lasten koulunkäynnin. Tehdas rakennutti kolme koulua Forssan keskustan alueelle ja yhden Kojon kartanon lähelle Forssan pohjoisosaan. Lapsille annettiin opetusta ilmeisesti jo vuodesta 1855, mutta viimeistään vuodesta 1858 lähtien ensin Kosthollissa ja sitten sen viereisessä Wahreninkadun pytingissä. Forssa Osakeyhtiön perustama tehtaankoulu valmistui 1861-65 lähelle tehdasaluetta ja työväen asuinrakennuksia, Yhtiönpuiston eteläreunalle. Rakennus siirrettiin vuonna 1979 nykyiselle paikalleen viereiseltä tontilta. Rakennus toimi alusta lähtien myös tehdasyhdyskunnan kirkkona (kuva 5, päädyssä oleva risti). Lähin kirkko oli aiemmin Tammelan keskustassa saakka. Koulu oli viimeinen maamme perustettu vuoro-opetuskouluna (ns. bell-lancasterilainen) aloittanut tehtaankoulu, ja jo 1860-luvulla ainoa toiminnassa oleva. Opetusmetodi perustui siihen, että suurta oppilasjoukkoa opetettiin käyttämällä vanhempia oppilaita opettajina. Koristeellisen puurakennuksen suunnitteli lääninarkkitehti Georg Theodor Polychron Chiewitz (kuva 1). Rakennukseen tuli yksi iso sali, joka sopi myös jumalanpalveluksiin (kuva 4). Saliin rakennettiin neljä kaakeliuunia (kuva 2). Toisen uuniparin väliin sijoitettiin urut (kuva 3). Opettajan asunto sijaitsi talon päädyssä. Koulu on korjattu 2006.



5. TEOLLISUUSYHDYSKUNTA - TORI

Forssan teollisuusyhdyskunta syntyi 1800-luvun puolessa välissä alkaen Forssan kehräämön ja Viksbergin kutomon teollisuuslaitosten rakentamisesta. Ne rakennettiin yli 150 vuoden aikana nykyisiksi kokonaisuuksiksi. Rakennukset kattavat tänä aikana käytettyjen teollisuushallien rakenteiden kirjon ainutlaatuisella tavalla. Tehdaslaitosten ympärille alkoi kehittyä lukuisia työväen asuntoalueita sekä puistoalueita tehtaan johtoportaalille ja työläisille – teollisen yhdyskunnan rakenne syntyi. Teollinen yhdyskunta rakentui kylärakenteen rinnalle siten, että kylät jäivät näkyviin uuden rakenteen osaksi. Kaupunki on rakentunut myös vastaavasti. Teollisuusperinnön alue toimii Forssan kaupunkirakenteen selkärangana vielä tänäkin päivänä. Teollisuusyhdyskuntaan kuului myös tori, joka perustettiin 1892. Aluksi tori sijaitsi Wahreninkadun päässä. Tori siirrettiin myöhemmin entisen Saviläven, sittemmin Ankkalammiksi kutsutun alueen pohjoispuolelle. Säilyneistä rakennuksista saa kattavan kuvan teollisuusyhdyskunnan rakennustyypeistä ja -tavoista.

Julkisia rakennuksia sijoitettiin torin laitamille, nykyisen Hämeenkadun varteen. Tähän rakennettiin mm. Yhtiön hotelli, Aleksanterin kansakoulu, Yhtiön lääkärin asuintalo, lastentarha sekä kirjastotalo, jota Kerholaksi kutsutaan. Lisäksi 1890-luvun alussa hotellin taakse joen rantaan valmistui Yhtiön sauna ja pesulaitos, ”Forssan kylpylä”. Kaupunkimainen keskusta muodostui Forssaan vuosisadan vaihteeseen mennessä. Mainituista ennen 1900-luvun vaihdetta valmistuneista rakennuksista ovat säilyneet kaikki lukuun ottamatta Aleksanterin kansakoulua. Kalliomäen asuinalue rakennettiin ensimmäisen kerran valmiiksi 1880-luvun loppuun mennessä ja Uudenkylän asuinalue rakentui nykyiseen muotoonsa 1920-luvun loppuun mennessä. 1930-luvulta lähtien keskustaan syntyi moderniin arkkitehtuuriin perustuva rakennuserrostuma. Hämeentien varressa funktionalistista muotokieltä edustavat vuonna 1937 valmistunut Hämeentie 8, jossa oli Forssan ensimmäinen autoliike sekä Hämeentie 19, jossa on toiminut Lounais-Suomen Osuusteurastamo. Vuonna 1939 valmistui Toivo Paatelan suunnittelema suojeluskuntatalo, josta myöhemmin tuli teatteritalo. 1940-luvulla keskustaan valmistui ensimmäinen varsinainen kerrostalo, Puistolinna. 1950-luvulla keskustan alue laajeni Koulukadun varteen rakennetuilla kerrostaloilla sekä Hämeentien tavaratalo Hämeenkulmalla. Alueen merkittävimmät viheralueet ovat Ankkalaminpuisto, Saunasillanpuisto ja Loimipuisto.

Ankkalaminpuisto sijaitsee keskeisellä paikalla torin vieressä. Puiston lammikoiden synty liittyy Kuhalan myllyn uudelleen rakentamiseen vuonna 1845: myllyn rakennustyömaalla tehtiin tiliä, ja näin saivat arvattavasti alkunsa Forssan torin vieressä nykyisin sijaitsevat lammet. Vuoden 1899 kartassa puisto on suunniteltu kokonaisuus, jossa saari on jo olemassa. Nykyisen asunsa puisto on saanut vuonna 1949 kaupunginpuutarhuri Eino Eramon tekemien suunnitelmien perusteella. Lammilla on ollut kyhmyjoutsenpariskunta vuodesta 1960 lähtien. Puistossa on myös 1862 rakennettu ”pumputtava kaivo”. Ankkalaminpuisto uudistettiin viimeksi vuosina 2003 - 2006 Eino Eramon kädenjälkeä kunnioittaen. Viikasta torielämää Forssassa on tiistaisin, torstaisin ja lauantaisin sekä kerran vuodessa Holjilla, jolloin torilla vierailee muutaman päivän aikana 20 000 kävijää.



KOLME KARTTAA VUOSILTA 1896, 1899 JA 1926-28 YHDISTETTYNÄ. RAKENNUKSET JA MUUT KOHTEET ON NUMEROITU.

1. KEHRÄÄMÖ
2. VERSTAS JA KAASUHUONE
3. LANKAVÄRJÄÄMÖ
4. KEHRÄÄMÖ
5. PUUSEPÄNVERSTAS
6. MYLLY
7. VALIMO
8. WAHRENIN PATSAS
9. VAAKAHUONE
10. TEHTAANPIIPPU
11. MAKASIINI
12. TURBIINIRAKENNUS
13. KALKKIUUNI
14. JOHTAJAN ASUNTO
15. TEHTAAN JOHTAJAN KONTTORI JA ASUNTO
16. APULAISSOHTAJAN ASUNTO
17. TEHTAANLÄÄKÄRIN ASUNTO

18. ORANGERI (KASVIHUONE)
19. KASVIHUONE VIINIKÖYNNÖKSILLE
20. SÄILYKEKEITTIÖ
21. VIRKAMIESASUNTO
22. SUIHKULÄHDE
23. TEHTAANKOULU JA RUKOUSHUONE
24. SAIRAALA
25. TALLI
26. LAMPOLA
27. KEILARATA
28. KOSTHOLLI JA RUOKALA
29. HOTELLI
30. APTEEKKI
31. KYLPYLÄ
32. KELLARI
33. KAUPPA
34. ALEKSANTERIN JA WIKSBERGIN KANSAKOULUT
35. LÄÄKÄRIN ASUNTO
36. POSTIKONTTORI
37. SAHA
38. TYÖVÄEN ASUNTO
39. KUTOMO
40. VÄRJÄÄMÖ
41. PANNU- JA KONEHUONE

42. KAASUHUONE
43. VALKAISIMO
44. PUMPPAAMO
45. ASUINRAKENNUS
46. PAJA





1

6. TEOLLISUUSYHDYSKUNNAN JULKISIA RAKENNUKSIA

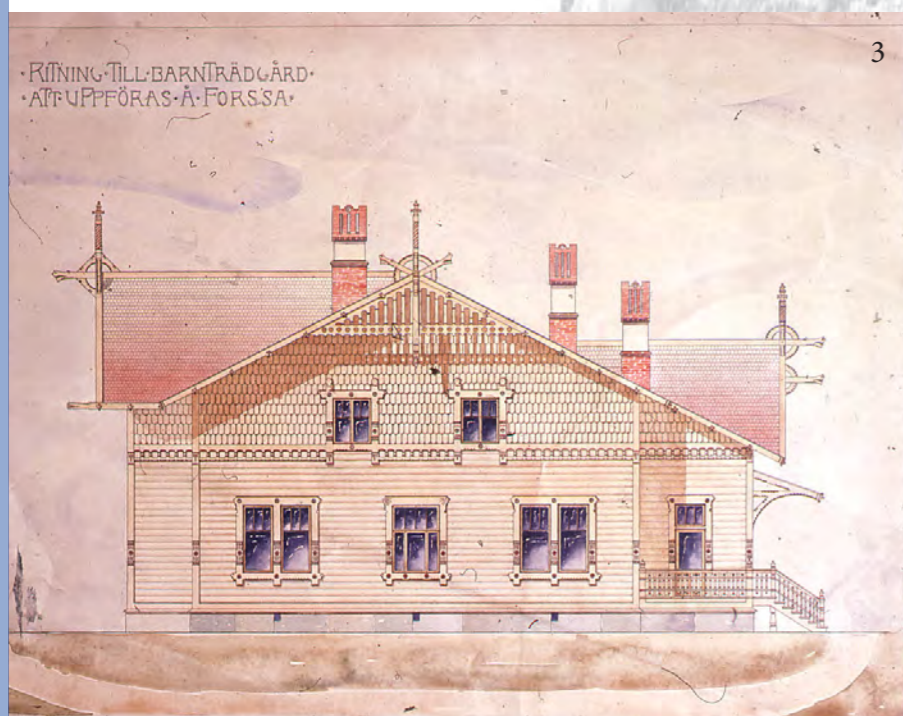
Teollinen yhdyskunta huolehti vapaa-ajasta ja työväen lastenhoidosta.

KERHOLA

Kerhola (kuvat 1-2 ja 5) rakennettiin vuonna 1900 alun perin seurataloksi, jossa oli voimistelusalusi, näyttämö, käsityöhuone, lukusali ja kirjasto. Tehdaskirjasto muutti uusiin tiloihin seuraavana vuonna. Talo tunnettiin kirjastotalona vuoteen 1930 asti, minkä jälkeen nimi muuttui kerholaksi. Rakennuksen piirustukset laati arkkitehti Hugo Lindberg. Vuonna 1949 rakennus uudistettiin. Työ tehtiin rakennusmestari Harry Nilssonin suunnitelmien mukaan. Sisäänkäynnin yhteyteen tuli katos ja katoksen yläpuolella oleva ikkunajako muutettiin.



2



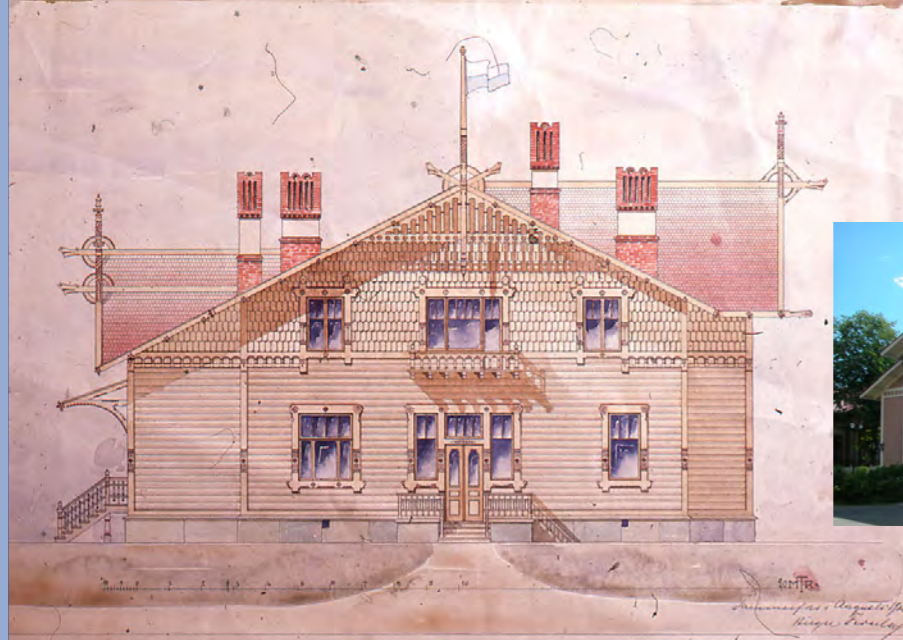
3

LASTENTARHA

Forssa Osakeyhtiö rakennutti lastentarhan 1901 (kuvat 3-4 ja 6-7). Silloinen tehtaan isännöitsijä August Borgström ja hänen vaimonsa perustivat lastentarharahaston lasten päivähoidon järjestämiseksi. Muidenkin kuin orpojen lasten hoito oli ongelmallista tekstiiliteollisuuspaikkakunnalla, jossa suurin osa perheenäideistä oli työssäkäyviä. Niinpä hanke toteutuikin lastentarhana eikä -kotina. Lastentarhan suunnittelija, arkkitehti Birger Federley aloitti työskentelynsä Lars Sonckin toimistossa ja lastentarhan rakennuksen suunnittelu kuului hänen ensimmäisiin itsenäisiin töihinsä omassa toimistossa. Seimiosastoa varten tehtiin laajennus Erik Bryggmanin laatiman suunnitelman mukaan 1949. Kansallisromanttisen puutalon julkisivut ovat edelleen yksityiskohdiltaan rikkaat, vaikka mm. norjalaisvaikuttiset lohikäärme päät ovat poistettu. Rakennuksen yläosassa on paanutus.



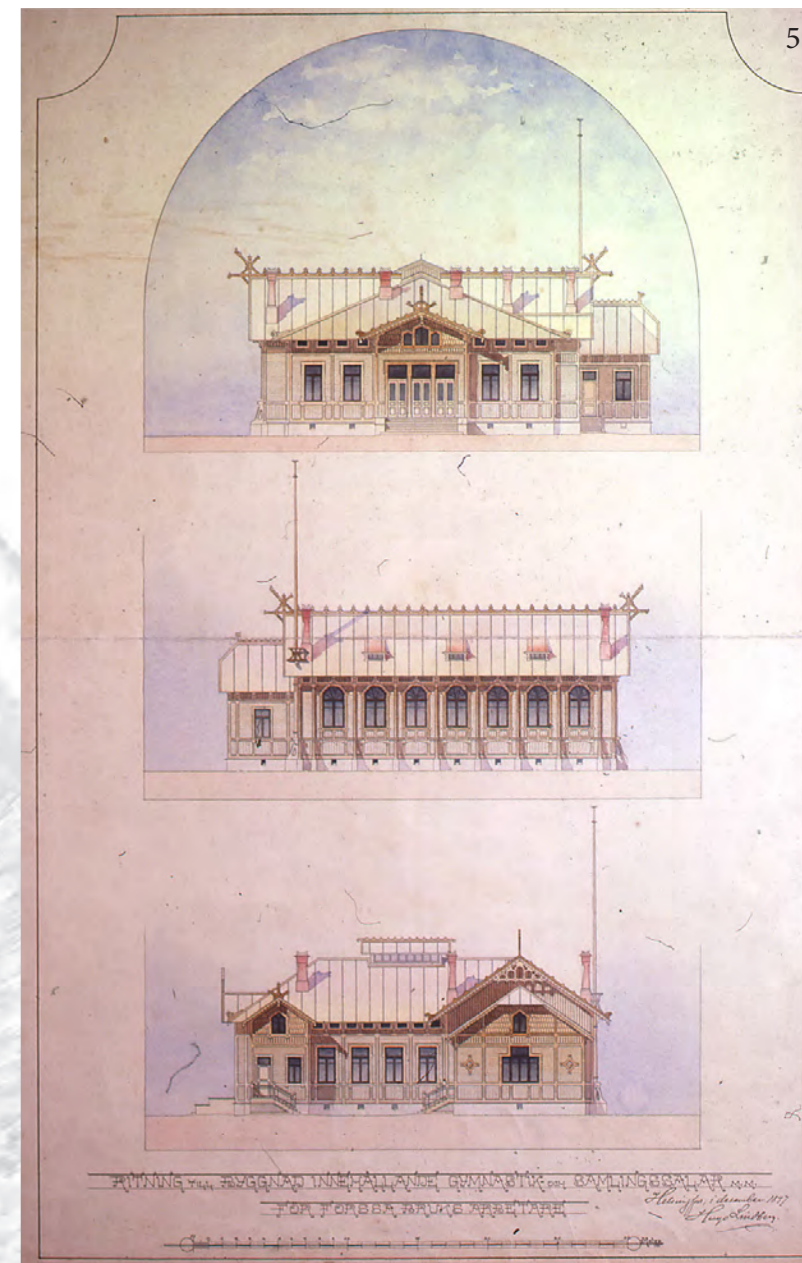
KERHOLA
LASTENTARHA



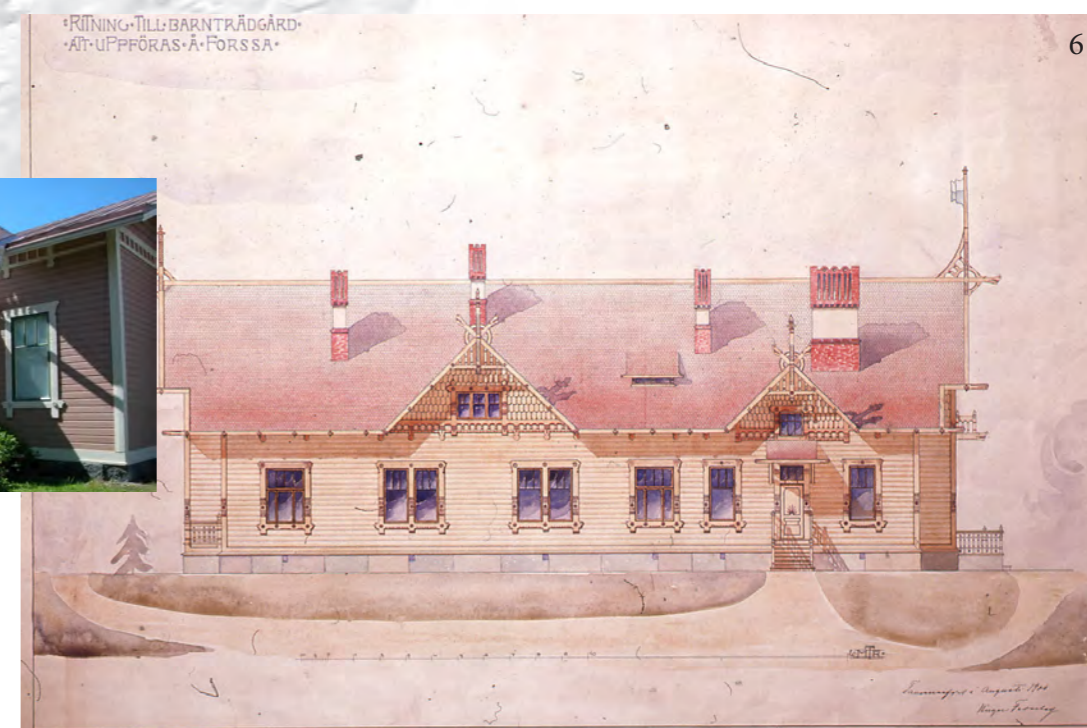
4



7



5



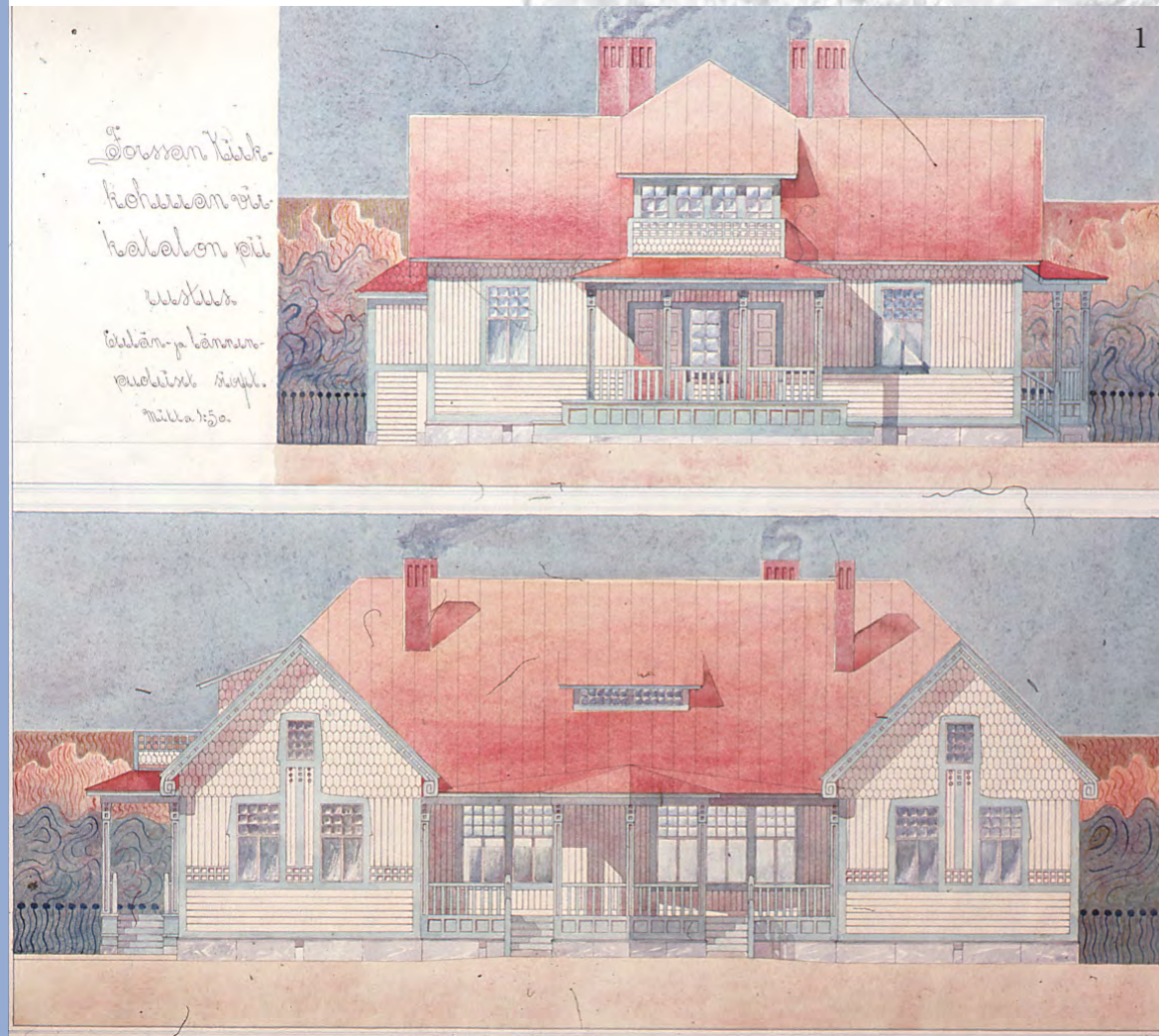
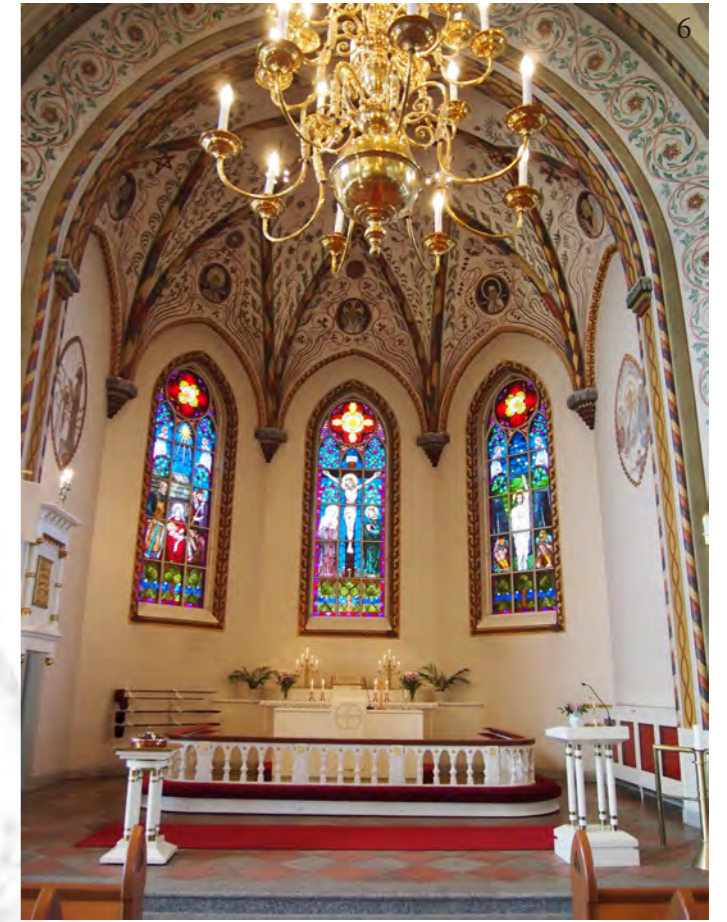
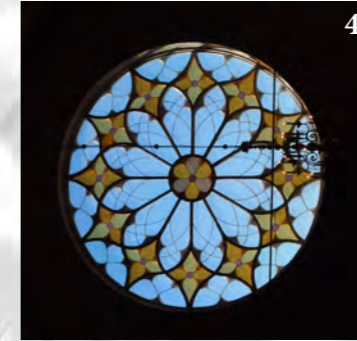
6

7. KIRKKO JA PAPPILA

Forssan seurakunnan itsenäistyminen Tammelasta edellytti kirkon rakentamista Forssaan. Päätös Forssan seurakunnan perustamisesta tehtiin jo 1899. Senaatin vahvistus asialla saatiin 1901, mutta itsenäinen toiminta pääsi alkamaan vasta 1922. Kirkko rakennettiin vuosina 1914 – 1918 Josef Stenbäckin suunnitelmien mukaan. Tiilikirkko on tyyliään myöhäistä uusgotiikkaa, jossa on myös kansallisromanttisia piirteitä. Torni on epäsymmetrisesti länsipäädystä, ja pääovi poikkeavasti itäpäädystä (kuva 3), mikä tavallisesti on alttaripäätynä; kirkosta itään sijaitsee vanha työväen kaupunginosa, Ronttismäki (Kalliomäki). Alttaritauluina ovat lasimaalaukset, joiden tekijöinä olivat Eric O.W. Ehrstöm ja hänen vaimonsa Olga Gummerus-Ehrström (kuva 6). Kahta kirkon runkokuonetta hieman matalampaa harjakattoista poikkipäätä koristaa suuri ruusuikkuna (kuva 4). Aikanaan moderni ratkaisu oli seurakuntasalin (kuva 5) sijoittaminen kirkon yhteyteen.

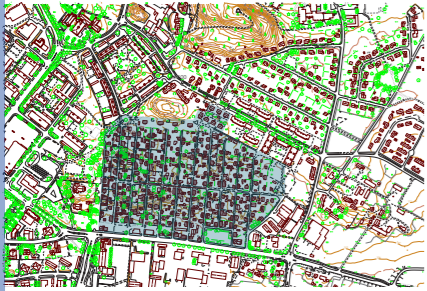
Pappila on rakennettu vuonna 1911 (kuva 1). Suunnittelija oli insinööri Jalo Elers. Pappilaan rakennettiin myös kaksi ulkorakennusta. Näistä toinen sisälsi renkituvan, pesutuvan sekä ruoka- ja jyvääntilan, ja toinen tallin, navetan, vaunuhuoneen ja halkovajan. Alkuperäinen kolmen rakennuksen ryhmä sijaitsee vehreässä puistossa, tyyllisesti eheänä kokonaisuutena. Rakennuksen keskiakselista etelään oli sommiteltu pappilan puutarha-alue, josta on vielä jäänteitä yleisellä puistoalueella. Puutarha sijoittui pappilarakennusta matalammalle ja puutarha-alueelle muodostui selkeä raja muurista, joka oli rakennettu rajapintaan (kuva 2).

Forssan päätytornillinen pitkäkirkko sijoittuu mäen korkeimmalle kohdalle ja on koko jokilaakson maamerkki. Vieressä sijaitseva jugendtyylinen puupappila ja puistoalue korostavat kirkon asemaa maisemassa. Alunperin kirkko ei ole ollut kuitenkaan yhtä selvästi irti asuinrakennuksesta kuten 1800-luvun kartoista on nähtävissä. Ensimmäisen linjan kirkon puoleiselta alueelta on purettu lähimmät Kalliomäen rakennukset 1960-1990-luvuilla. Kirkon asema on muutenkin muuttunut kaupunkikuvallisesti. Kirkontornilta edustalta alkoi peltoalue joka jatkui Kartanonkadun tontteihin saakka. Hämeentien varsi näkyy myös rakennettuna. Tilanne näkyy selvästi vanhassa valokuvassa, jossa näkyvät myös heinäseipäät (7).





Pieni, 2 huonetta ja eteisen sisältävä Kalliomäen rakennus.



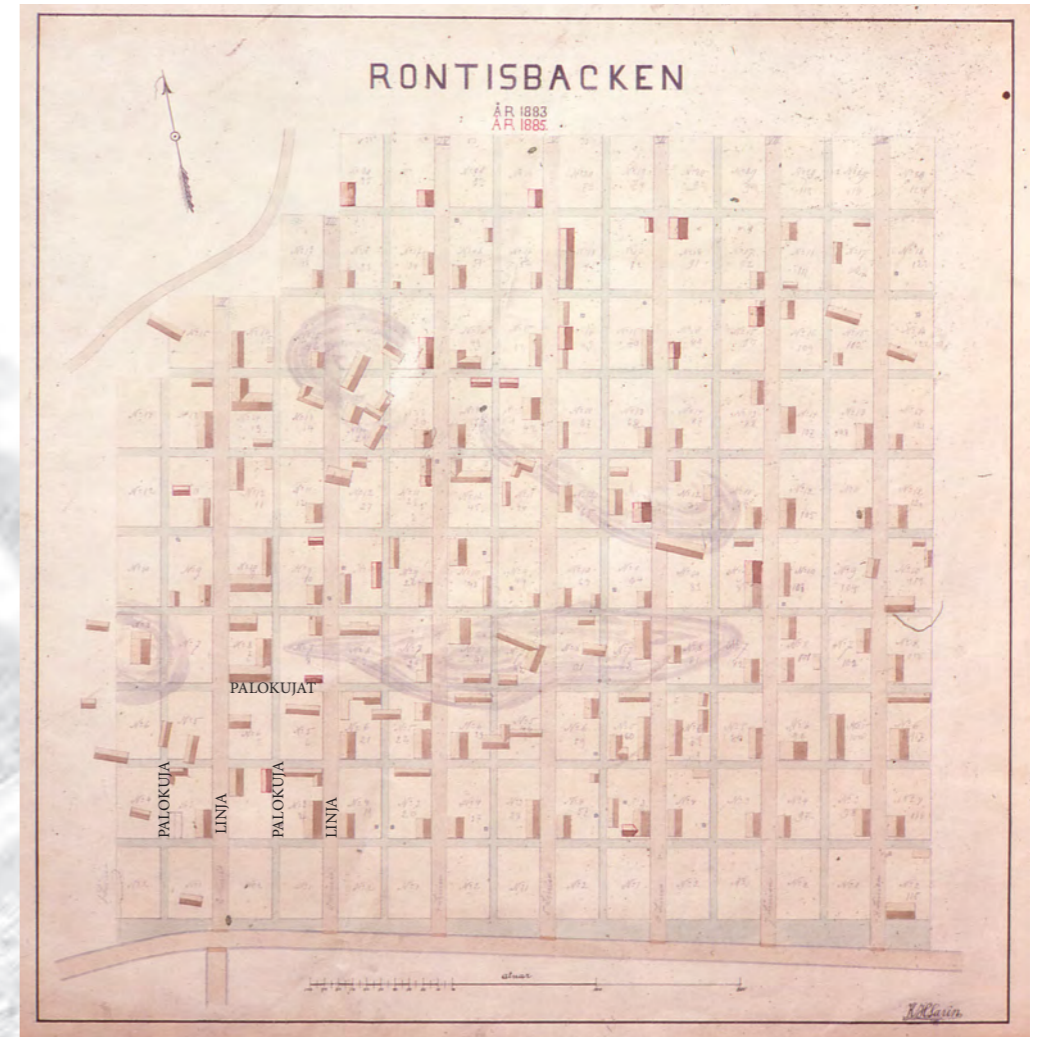
8 . TEOLLISUUSYHDYSKUNNAN TYÖVÄEN ASUINALUEET - KALLIOMÄKI

Ronttismäen työväen asuinalue rakennettiin nykyiseen laajuuteensa 1880- ja 1890-luvuilla. Ronttismäki oli ennen 1870-lukua Linikkalan kylän mäkitupalaiden aluetta. Forssan Osakeyhtiö palstoitti Ronttismäen 1870-luvulla. Suunnitelmaa voidaan pitää Forssan kaupungin ensimmäisenä säännönmukaisena "asemakaavana". Näin muodostuivat pohjois-etelä -suuntaisten linjojen, linjojen välissä olevien samansuuntaisten sekä poikittaisten palokujien rajaamat pienet tontit, jotka yhtiö aluksi vuokrasi, myöhemmin myi työläisilleen. Palokujat on liitetty osaksi tontteja 1900-luvun alussa, mutta paikoin ulkorakennusten sijoittelusta pystyy löytämään palokujien paikat. Ronttismäen rakennukset on yleensä tehty useassa vaiheessa ja usein vanhoja asuinrakennuksia, riisiä tai latoja hyödyntäen. Ronttismäkeen on myös siirretty vanhoja taloja keskustan alueelta ja erityisen ahkerasti vuonna 1879 pidettyä maatalousnäyttelyä varten. Alue rakennettiin selvien sääntöjen mukaan. Päärakennus sijoittui linjan varteen ja ulkorakennukset palokujan varteen. Ulkorakennuksiin sijoituivat puuvarastot, ulkokäymälät, sikolätit ja hevospilttuut. Tontteja viljeltiin ahkerasti.

1920-luvusta lähtien aluetta on kutsuttu myös Kalliomäeksi. Kalliomäelle on tullut myöhemmin uusia rakennuksia, joista on syntynyt erilaisia rakentamisen kerrostumia, joita voidaan alueelta erottaa kuusi. Mäkikatu avattiin alueen poikittaiseksi kaduksi 1920-luvun kaavalla. Vain I ja II - linjojen väliin on jäänyt kuljettavissa oleva palokuja, kun Mäkikatu on tältä osalta jäänyt toteutumatta.

Ronttismäen kokonaisuuteen kuuluu asuinalueen länsipuolella sijaitseva Forssan tehdasyhdyskunnan kirkko, jonka on suunnitellut Josef Stenbäck. Punatiilinen kirkko edustaa myöhäisgotiikkaa ja se rakennettiin 1914 - 1918. Jugendhenkinen pappila valmistui 1911 insinööri Jalo Elersin suunnittelemana.

Ronttismäen tehtaalaismuseo 2. linjalla on perustettu 1973. Museo esittelee kolme asuinrakennusta ja ulkorakennuksen sekä piha-alueen esimerkkinä tehtaalaisten asuinoloista ja alueelle sijoittuneista käsityöläisistä 1800-luvun lopulta 1970-luvulle. Rakennuksissa on nähtävissä vielä alueen perinteinen rakennustapa, jossa vain osa rakennuksesta on lämpimänä pidettyä hirsikehikkoa. Hirsikehikoita on yhdistetty ja laajennettu lautarakenteisilla kylmänä pidettävillä osilla. Rakentamistapa mahdollisti vaihteellisen rakentamisen.

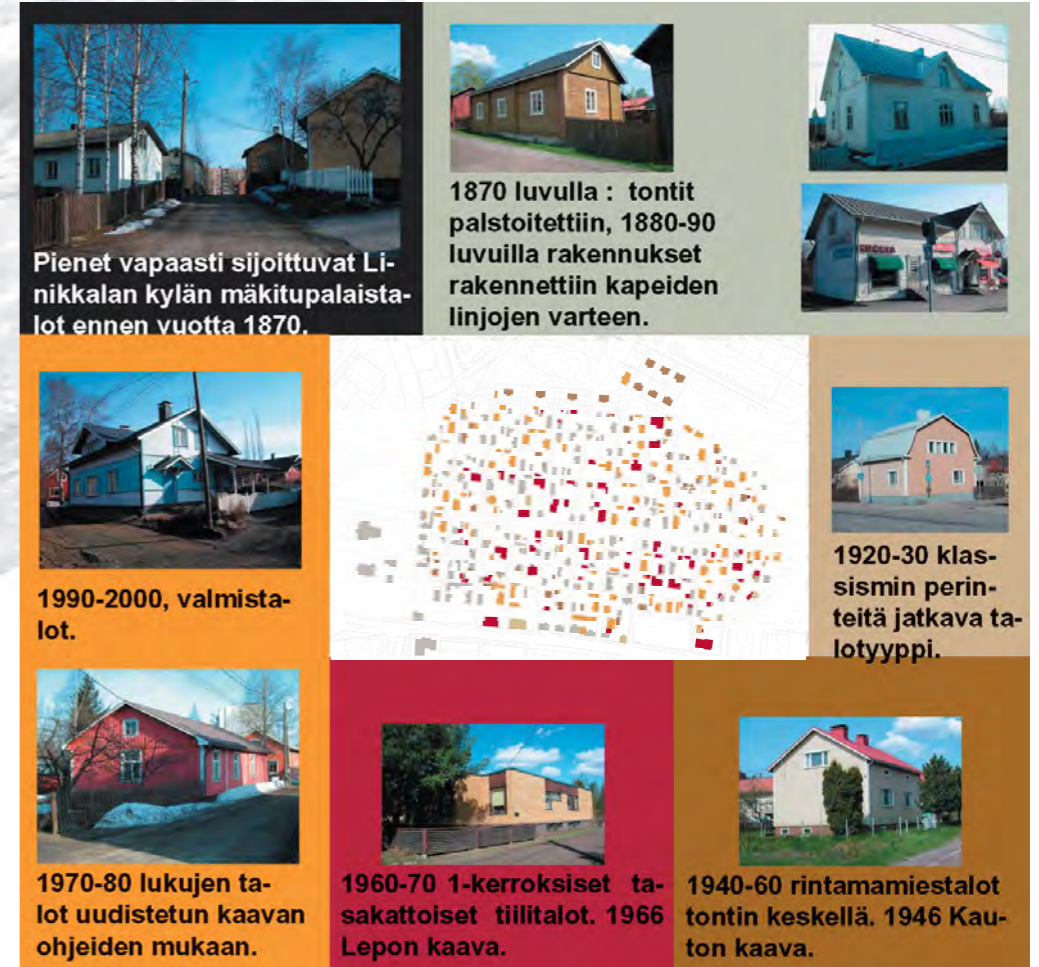


Kalliomäen rakentamisen kerrostumat.

Ronttismäki 1883 - 1885.



Kalliomäki kun kirkkoa rakennetaan v. 1918.





1

9. TEOLLISUUSYHDYSKUNNAN JULKISIA RAKENNUKSIA

YHTEISLYSEO

Forssan yhteislyseo sijaitsee Tammelasta tulevan Hämeentien ja Yhtiönkadun risteyksessä. Forssan Suomalainen Yhteiskoulu aloitti vuokratiloissa syksyllä 1899. Se oli ensimmäinen maaseudulle perustettu suomenkielinen oppikoulu. Koulurakennus valmistui vuonna 1907 ja sen on suunnitellut Yrjö Sadeniemi (kuvat 4 - 7). Koulutalo on hirs- ja tiilirunkoinen edustaen 1900-luvun alun romanttista jugendvaikutteista arkkitehtuuria. Ajan arkkitehtuurille ominaiset piirteet näkyvät rakennuksen monimuotoisessa katossa, kerroksittain muuttuvassa materiaalissa ja värityksessä sekä räystäään ja ikkunoiden lautojen muotokielessä. Rakennuksen ensimmäinen kerros on kivirakenteinen. Myös ensimmäisen kerroksen sisätilat ovat rapattuja ja selkeitä. Ovien kehystykset korostuvat rapatuista pinnoista. Toinen kerros on tehty puurakenteisena. Aula- ja juhlatilojen seinät on paneeloitu. Seinän alaissa on ns. rintapaneelit ja yläosa on ollut vaakapanelointi. Juhlasalissa ja aulassa on koristeelliset kattorakenteet. Ulkoarkkitehtuurissa toistuu sisäarkkitehtuurin kivi- puumaailma.

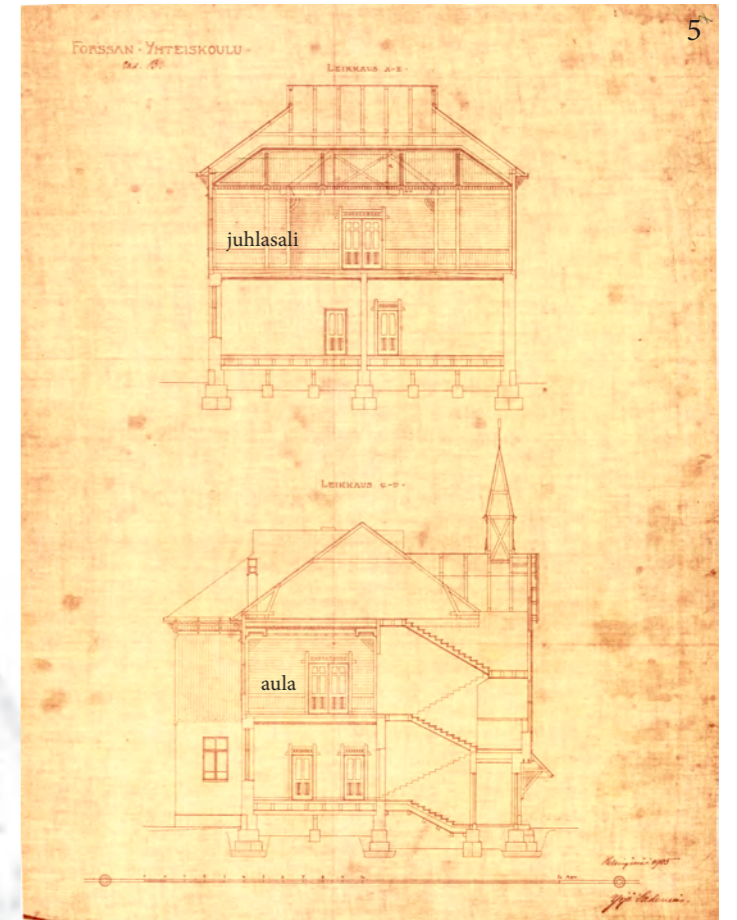
Vuonna 1958 otettiin käyttöön kiinteästi vanhaan osaan liittyvä tiilirunkoinen modernia arkkitehtuuria edustava uudisrakennuskompleksi (ks. kuva 7), jonka jälkeen talossa parhaimmillaan oli yli tuhat oppilasta. Laajennusosan luonnokset teki ilmeisesti vielä Sadeniemi. Hankkeen suunnitteli Einari Wennervirta. Lyseo siirtyi valtiolle 1948.

Lyseon vanhan osan kattoratsastaja poistettiin peruskorjauksen yhteydessä 1900-luvun puolessavälissä. Korjauksen yhteydessä 2011 se palautettiin (vrt kuvat 4 ja 7).

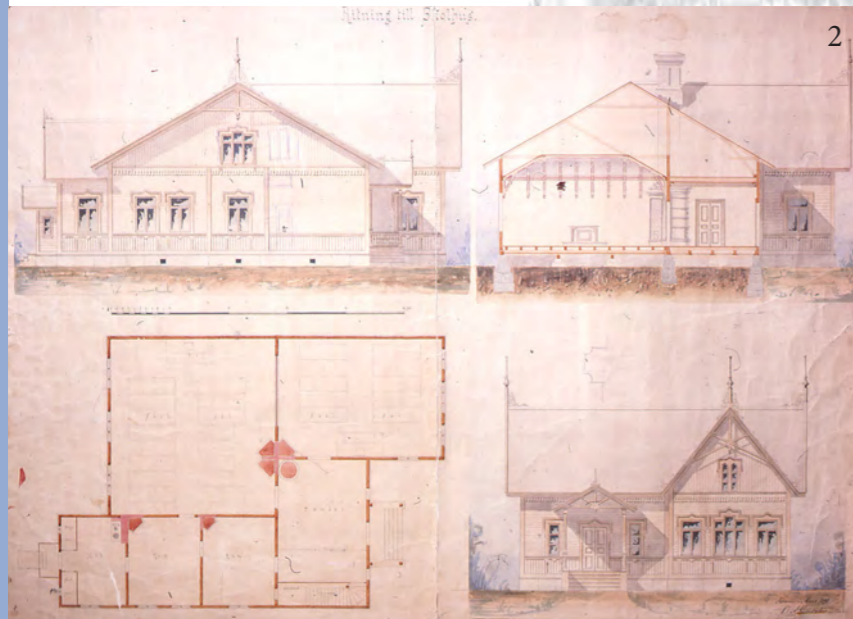
WIKSBERGIN KOULU

Wiksbergin vanha koulu (kuvat 2 ja 3) rakennettiin vuonna 1891. Uusrenessanssia edustavan rakennuksen suunnitteli insinööri O. A. Gadolin. Rakennus on nyt kahvila-, kampaamo- ja asuntokäytössä. Ikkunat on vaihdettu ja osa julkisivun koristeista on poistettu. Myös sisätilat on muutettu käyttötarkoituksen muutoksen yhteydessä. Piirustuksista ja vanhasta valokuvasta näkyy koristelujen määrä.

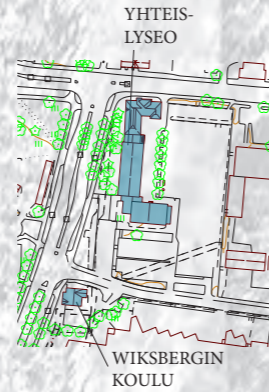
Lyseolta on aikaisemmin johtanut tie voimalaitoksen ohi nykyisen kevyenliikenteen sillan kohdalta. Kun Yhtiönkatu rakennettiin, tielinjaus muutettiin kulkemaan kahvilan länsipuolelta. Valokuvassa rakennetaan lyseon ensimmäistä laajennusta vuonna 1923 (ks. kuva 1).



5

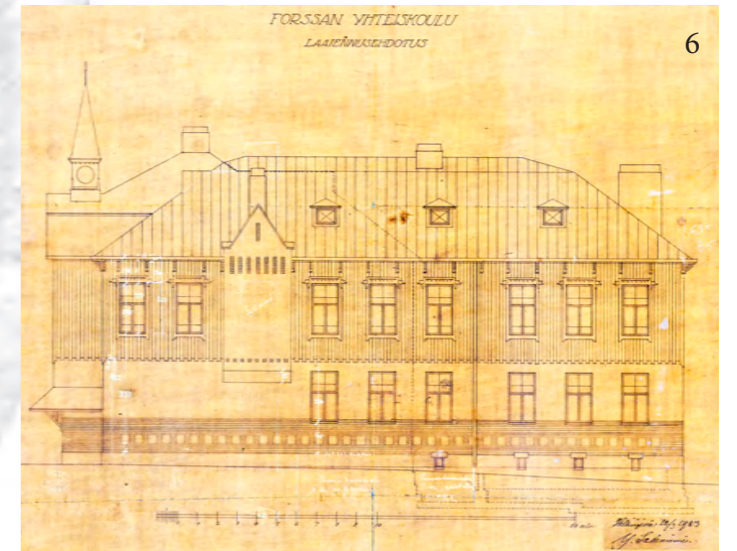


2



YHTEISLYSEO

WIKSBERGIN KOULU



6



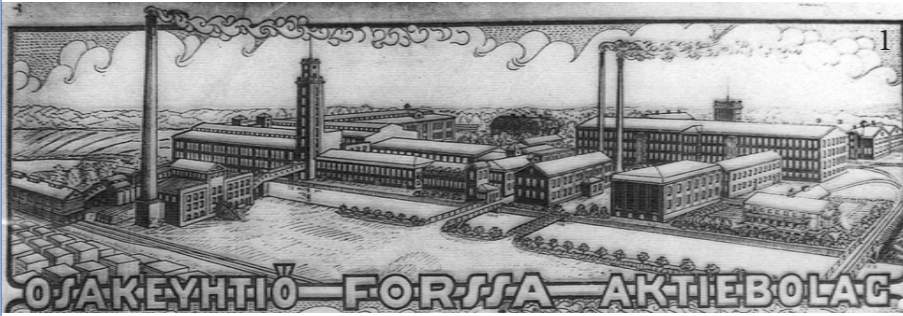
3



4



7



10. TEOLLISUUSRAKENTAMINEN - KUTOMOALUE

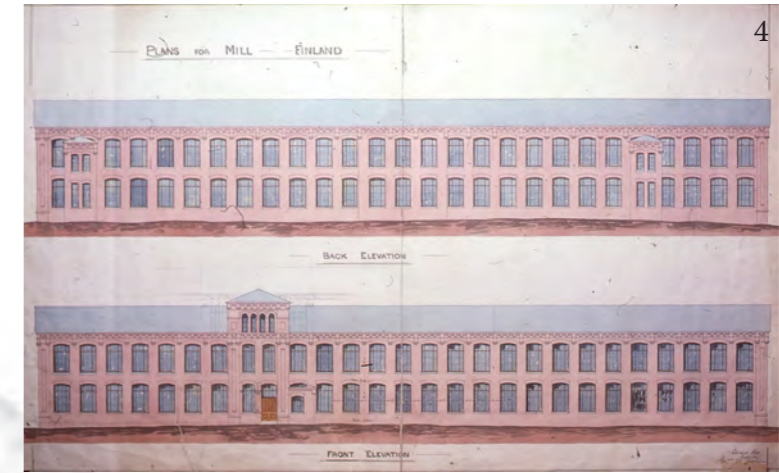
Puuvillakutomo valmistui 1854 Loimijoen rannalle paikkaan, jonne höyryvoimalla toimivan tehtaan puutavara oli mahdollista kuljettaa. Kutomo ja Viksbergin kartano muodostivat 1850-luvulla arkkitehtonisesti korkeatasoisen kokonaisuuden, jonka sommittelussa on käytetty hyväksi maiseman saarekkeita ja puukujia (kuva 2). Kutomon alueelta löytyvät 120 vuoden aikana rakennetut tehdasrakennukset, pääkonttori pihoineen ja voimalaitos. Työväenasunnoista ns. kerrospytinki on jäljellä. Nykyisin kutomon alue kuuluu Renor Oy:lle. Siellä on muun muassa terveys- ja hyvinvointipalveluja tarjoavia yrityksiä, toimistoja, sisäleikkipuisto Lastenmaailma, Hoivakoti Pumpuli, lounasravintola Vorsan Vapriikki ja Finlayson-tehtaanmyymälä.

Axel Wilhelm Wahren rakennutti kutomon noin kilometrin päähän kehräämöstä Loimijoen yläjuoksulle. Kutomo toimi höyryvoimalla, jolloin oli varmistettava tarvittavan energianlähteen eli puun vaivaton kuljettaminen paikalle. Kutomon alueen rakennukset ovat aikansa huippuarkkitehtien suunnittelema. Kutomo rakennettiin kehräämön tapaan lukuisissa vaiheissa 1850-1970 (kuva 5). Alueen rakennuksissa on kehräämön tapaan nähtävissä kattavasti teollisuuden rakenteita. Lopputuloksena syntyneen monimuotoisen kokonaisuuden yhtenäisenä tekijänä on punatiili. Vanhimpia tiilijulkisivuja koristavat koristemuuraukset, uudempien rakennusten vaikuttavuus syntyy esimerkiksi valaistukseen tarkoitetuista kattolyhdyistä. Arkkitehti Georg Theodor Chiewitzin piirustusten mukaan valmistui ensimmäinen kutomorakennus 1854. Kutomo paloi kokonaan 1877, jonka jälkeen rakennettiin kaksikerroksinen tehdasrakennus englantilaisen arkkitehti Edward Pottsin suunnitelman mukaan (kuva 4). Tämän jälkeen tehdasrakennusta on laajennettu ja korotettu useaan otteeseen. Porras- ja vesitorni sai nykyisen korkeutensa 1907. Vanhassa kutomossa kudottiin kangasta 1960-luvulle asti. Nykyisin rakennuksessa toimii mm. terveys- ja hyvinvointialan yrityksiä.

Joen rannalle kutomon viereen rakennettiin toinen tiilinen rakennuskokonaisuus, jonka ensimmäisessä osassa oli Chiewitzin suunnitelmien mukaan vuoteen 1859 mennessä rakennettu viimeistämö. Kutomon ja Viimeistämön välisellä kujalla näkyvä julkisivu on toteutettu laajennuksien yhteydessä 1896, 1909 ja 1925 Chiewitzin perinnettä jatkaen. Chiewitzin suunnitelman mukaisen rakennuksen julkisivu on löydettävissä ensimmäisellä sisäpihalla, jonne näkee vain rakennuksen sisältä. Rakennusta on laajennettu useaan otteeseen muunmuassa 1924 arkkitehti Karl Lindahlin (kuva 1) ja 1956 arkkitehti Bertel Strömmerin tekemin suunnitelmin. Kolme viimeistä rakennusvaihetta on suunniteltu 1969-1970 (kuva 2). Lähes 150 vuotta jatkunut teollinen kankaanpainanta loppui Forssassa vuonna 2009, kun Finlayson Oy:n lopetti viimeistämön toiminnan paikkakunnalla.

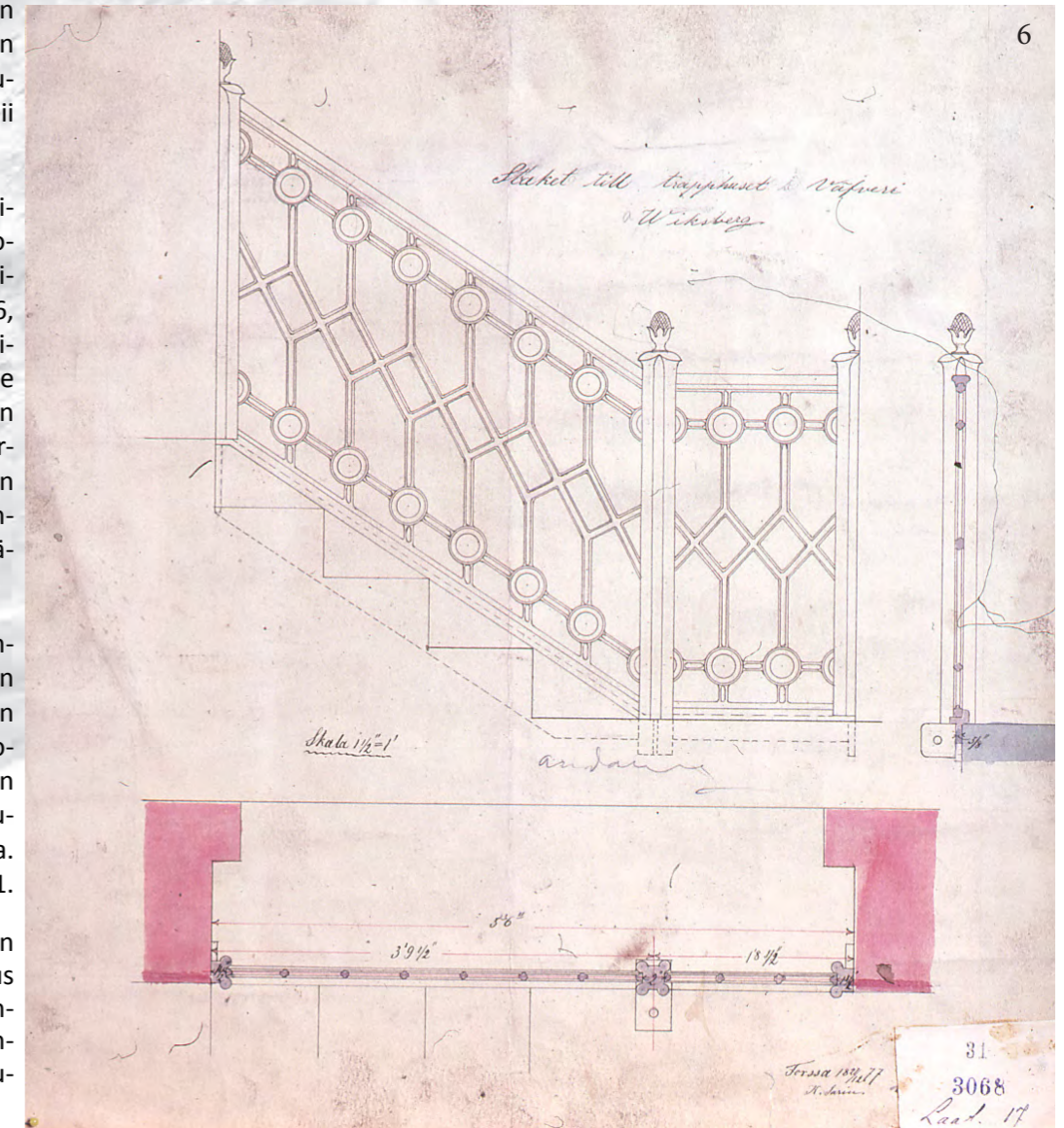
Vanhan kutomon eteläpuolella oleva automaatiokutomo edustaa uudemmaa teollisuusarkkitehtuuria (kuvat 10 - 12). Automaattikutomo rakennettiin 1950-1951 professori Ossian Hanneliuksen ja arkkitehti Bertel Strömmerin suunnitelman mukaan. Rakennus muutettiin 2002 kauppakeskukseksi. Kutomo oli valmistuessaan Pohjoismaiden suurin ja Euroopan uudenaikaisimpien ja suurimpien joukossa. Automaattikutomossa oli enimmillään lähes 1500 kutomakonetta, jotka valmistivat kodintekstiilejä, sisustus- ja vaatekankaita. Automaattikutomorakennuksessa avattiin kauppakeskus loppuvuodesta 2001.

Tehtaiden tornia vastapäätä on 1923 valmistunut arkkitehti Karl Lindahlin suunnittelema voimakeskus korkeine tiilipiippuineen (kuva 3). Voimakeskus tuotti tehtaan prosessin vaatimaa höyryä. Voimakeskuksen ja tehdasrakennuksen välillä on puurakenteinen, umpinainen silta, jota pitkin johdettiin tehtaan prosessin vaatima höyry joen yli. Voimalalta kutomolle tuleva jalankulkusilta on vuodelta 2012. Silta-arkut on ladottu uudelleen vanhoista kivistä.



Vanhan kutomon rakennusvaiheet.

Vanhan kutomon porraskaidedetalji vuodelta 1877. Kuvan piirtäjä Karl Sarin työskenteli tehtaan piirustuskonttorissa vuodesta 1875 alkaen.



31
3068
Laad. 17



Olutpanimon rakennuksia Loimijoen varressa.



Senaatinkartta vuodelta 1884.

Tehdasalueella olevassa puistossa on puinen pääkonttori, joka on mahdollisesti insinööri Jalo Elers tai arkkitehti Liisi Elersin suunnittelema (kuva 10). Rakennus valmistui vuonna 1909 kutomomestarin ja varastonhoitajan asuinrakennukseksi. Forssa Osakeyhtiön uudeksi pääkonttoriksi se muutettiin 1933 arkkitehti Paa-vo Tiitolan laajennus- ja muutossuunnitelmien mukaan. Pääkonttoriin liittyvään puistoon istutettiin koivuja, tammia, lehmuksia, lehtikuusia ja poppeleita sekä pensasaitoja ja kylvettiin nurmikkoja jo tehdastoiminnan alkuvuosina. Pääkonttorin ympäristössä kutomon alueella on säilynyt pieni puistoalue.

Kutomon alueen kaakkoisläpuolella Loimijoen rannalla sijaitsee Lounais-Hämeen Osuusmeijeri. Kookas, punatiilinen rakennus on valmistunut 1904 Viksbergin kartanon meijeriksi. Vuodesta 1921 tilalla jatkoi Forssan Osuusmeijeri. Tilalle perustettiin laajemmalla pohjalla toimiva Lounais-Hämeen Osuusmeijeri 1950. Nykyisin rakennuksen tiloissa toimii rakennusalan yritys (kuva 10).

Wahrenin rakennuttama olutpanimo sijaitsi Loimijoen rannalla kutomon tehdasrakennusten takana (kuva 7). Rakennustyöt suoritettiin 1857, ja seuraavana vuonna panimo aloitti toimintansa saksalaisen mestari Ph. Fischerin johdolla. Moninaisten vaiheiden jälkeen raittiusliikkeen suuri unelma oluttuotannon lopettamisesta Forssassa toteutui vuonna 1911. Nykyisin vanhasta oluttehtaasta on jäljellä enää sinne johtanut tie sekä panimoon liittyneen asuinrakennuksen ympärillä olleesta puutarhasta jäänteinä lehtikuusia ja ruusupensaita.

Wahren halusi yhdistää maanviljelyksen ja teollisuuden harjoittamisen, mikä johti Viksbergin kartanon ostamiseen vuonna 1852. Kartano on hävinnyt, jäljellä on Viksbergin kartanopuisto, joka on todennäköisesti Forssan vanhin puisto-alue ja liittyy teollisuusalueeseen puukujanteen avulla (kuva 8).

Viksbergin kartanon alueesta on maininta 1500-luvun maakirjakartoissa. Ernst Gustaf von Willebrand osti Viksbergin kartanon 1780-luvun alussa ja Jokioisten kartanon 1791. Kansa puhui Jokiläänistä, koska kartano-omistuksen pinta-ala oli tuhansia hehtaareita. Wahren osti Viksbergin kartanon vuonna 1852. Wahren kehitti puistoa maisemapuiston suuntaan avaamalla päärakennuksen ympärillä sijaitsevasta puistosta näkymiä kauempana sijaitsevaan maisemaan, jolloin puiston osaksi on otettu ympärillä levittäytyvät laajat peltomaisemat ja läheiset peltosaarekkeet. Aikanaan kartanon ympäristö koostui useasta eriluonteisesta piha-alueesta, joita rajasivat talous- ja piharakennukset tai päärakennus. Nykyisin jäljellä on kartanon entinen talousrakennus. Rakennus on vaurioitunut tulipalossa 2012. Puistossa on jäljellä runsaasti vanhoja puita, joitakin ajalle tyyppillisiä pensaita ja perennoja sekä itäpuolella mahdollisesti kaksi lehtimajaa. Kutomolta puistoon johtaa vanha lehmuskuja. Puisto on myös kaupunkiekologisesti tärkeä. Koska alueella on monipuolinen kasvillisuus, siellä viihtyy lukuisia lintulajeja, erityisesti kevään taidokkaita laulajia.





Uudenkylän 1800-luvun puolella rakennettujen puurakennusten julkisivuarkkitehtuurille oli usein ominaista se, että päädyssä jaettiin ullakon kohdalla julkisivuvuoraus erilaisiin kenttiin. Alueelta löytyy tästä useita eri variaatioita. Jos kadun puolella ullakon osuus erotettiin listalla ja toisen suuntaisella vuorauksella ullakolla saatettiin jakaa esimerkiksi vielä vesikaton leikkauskohdasta uusi kenttä, jonka vuoraus saattoi olla saman tai erisuuntainen alemman kentän kanssa. Kivijalat olivat korkeita, joka osoittaa miten kadunpinta on noussut alueella.

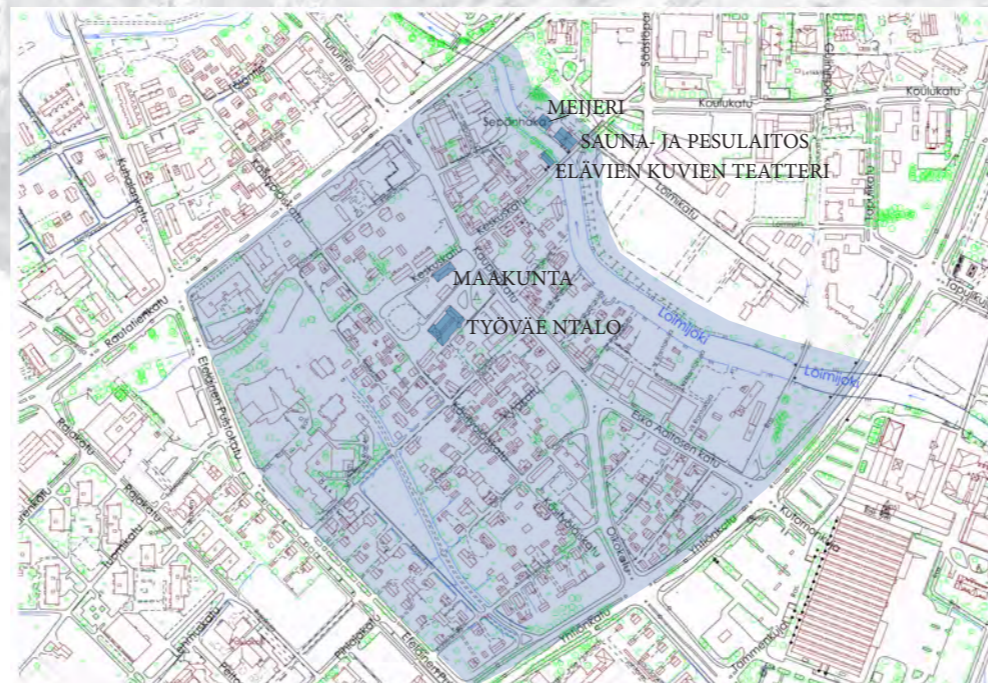
11. TEOLLISUUSHYDYSKUNNAN TYÖVÄEN ASUNTOALUEET JA JULKISET RAKENNUKSET - UUSIKYLÄ - TYÖVÄENTALO, MAAKUNTA, ELÄVIEN KUVIEN TEATTERI, SAUNA-JA PESULAITOS, MEIJERI

Teollisuuden kasvun myötä Forssaan muuttanut kasvava työläisväestö tarvitsi katon päänsä päälle. Forssa Osake Yhtiö rakennutti asuntoja työväelleen, mutta myös maanviljelijät myivät tontteja lähistön kylien alueilta. Rakentaminen moninkertaisti kyläalueiden rakennettua aluetta. Sen lisäksi että uuden rakenteen sisään jäi kylän rakennuksia myös nimet olivat periytyivät kylien ajalta. Esimerkiksi Björninmäki ja Sepänhaka sijoittuivat Kauppakadun ja Rautatienkadun risteuksen molemmin puolin. Vanha kylärakenne tiivistyi ja täydentyi nykyiseksi Uudenkylän alueeksi 1800-luvun lopussa 1900-luvun alussa ja muodosti tärkeän osan teollisuusyhdyskuntaa.

Uudenkylän asuinalueelle syntyi vapaammin sommiteltu rakennuskanta. Kadut olivat kapeita ja tontit pieniä. Myös useat käsityöläiset ja kauppiat muuttivat alueelle ja perustivat verstaataan ja puotejaan. Alueelle keskeisistä Kauppakadusta ja Keskuskadusta oli 1920-luvun puoliväliin tultaessa muodostunut vilkas asuin- ja liikekatu mutta alueen rakennetta suurempine rakennuksineen. Rakennukset saattoivat olla kaksikerroksisia, jolloin ensimmäinen kerros oli liiketilaa. Korkeissa rakennuksissa myös ullakkokerroksessa oli asuutiloja. Ensimmäisen kerroksen näyteikkunoita on myöhemmin avattu isommiksi. Muiden katujen varsilla olli mittakaavaltaan selvästi pienempiä asuinrakennuksia, joihin sijoittui myös käsityöläisten tiloja. Uudenkylän alueen puurakennuksissa on nähtävissä tehdasyhtiön rakennuttamien puutalojen arkkitehtuurista lainattuja piirteitä. Näin esimerkiksi Chiewitzin arkkitehtuurin koristeellisuus vaikutti myös Uudenkylän alueen rakentamiseen (kuva 2). Muutoksia rakennuskantaan aiheuttivat lähinnä tulipalot. Vuoden 1901 tulipalossa tuhoutui suuria alueita Uttakylää, joka jouduttiin rakentamaan uudestaan. Pienempiä tulipaloja oli useampia, mm. Sepänhaassa (kuva 1).

Uudenkylän eteläosaan sijoittui rautatieläisiä, koska rata kulki läpi Uudenkylän alueen ja rautatieasema oli lähellä. Jo puretun radan linjaus näkyy alueen sisällä olevan puiston rajauksessa.

Julkiset rakennukset kuten työväentalo ja Hotelli Maakunta puolestaan toivat modernin arkkitehtuurin piirteitä alueelle. Työväentalo (kuvat 8 - 13) rakennettiin 1920-luvulla ja sen viereen 1930-luvulla Hotelli Maakunta (kuvat 3 - 5), kumpikin rappuja ja selkeitä rakennuksia. Työväentalo on rakennettu vuonna 1929 tulipalossa palaneen edeltäjänsä perustuksille. Työväentalon toisessa kerroksessa on ravintola Sävel, jonka sisätila on tutustumisen arvoinen. Hotelli Maakunnan tulipalossa tuhoutunut puurakenteinen osa on kaksikerroksinen, jossa alueelle tyypillisesti en-



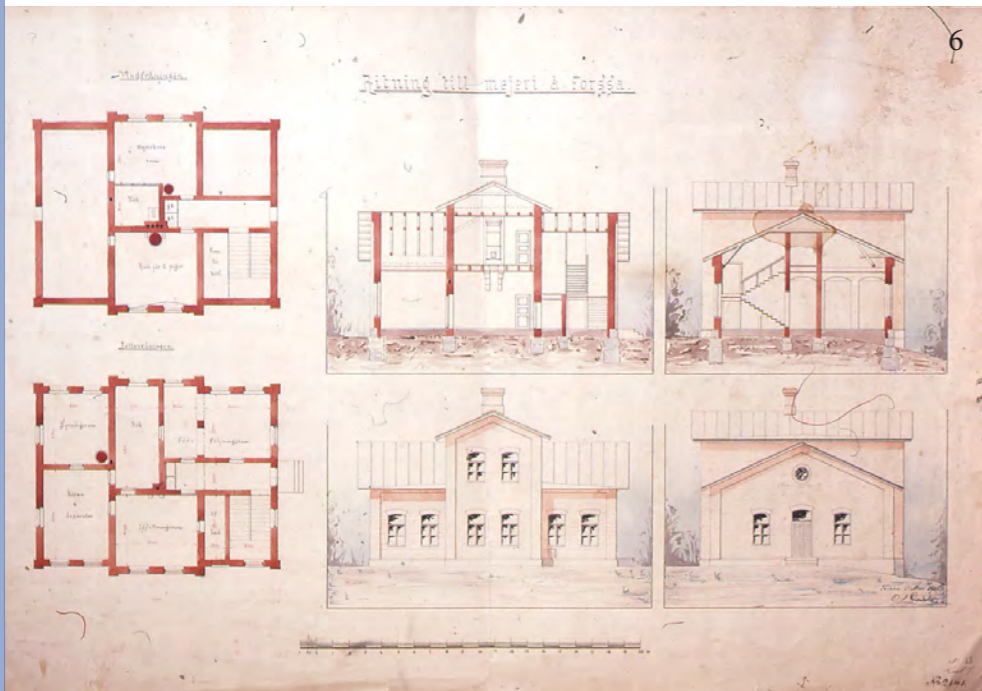
Maakunnan kiviosa oli hieman puosaa korkeampi. Porrastus johtuu osin siitä, että Keskuskatu nousee etelään.



Maakunnan palanut puosaa Kauppakadulta katsottuna 1980-luvulla.



Uudenkylän tulipalo. Kuvassa keskellä takana Maakunta, jonka ikkunajako on 1980-lukua monimuotoisempi.



simmäinen kerros oli liiketiloja näyteikkunoineen. Toisessa kerroksessa oli majoitustiloja. Kiviosassa on pääosin majoitustiloja.

Forssan Elävienkuvien teatteri (kuvat 9 ja 14) on Suomen vanhin toimiva elokuvateatteri. Rakennus on valmistunut vuonna 1906. Tänä päivänä teatteri tarjoaa mm. vuosittain elo-syyskuun vaihteessa kansainväliset mykkäelokuvafestivaalit.

Loimijoen rannan sauna- ja pesulaitos "Forssan kylpylä" (kuvat 11 ja 12) oli aikoinaan varsin ajanmukainen rakennus. Rakennuksessa oli virkamiehille ja tehtaan työläisille omat osastot. Kylpylä ja viereinen meijerirakennus (kuvat 6,7 ja 11) liittyvät kaupunginosassa säilyneeseen ehjään 1800- ja 1900-lukujen vaihteen katunäkymään. Ulkoasultaan sauna ja pesulaitos oli punatiilinen, rappaamaton ja sitä kiersi puinen parvi. Vuonna 1933 rakennus kuitenkin uudistettiin arkkitehti Paavo Tiitolan suunnitelmien mukaan. Suuri osa alkuperäisestä asusta menetettiin: rakennus rapattiin ja puiset koriste-osat sekä parvet purettiin. Rakennus on nykyisin asuinkäytössä. Koska rakennus oli aikoinaan yleisessä käytössä sen piha-alueet liittyvät saumattomasti puisto-alueisiin. Katsele rakennusta menemättä piha-alueelle.

Meijerirakennus on yhä punatiilinen. Se rakennettiin aikoinaan Forssan kartanon (Uudenkartanon) meijeriksi 1901. Rakennuksen suunnitteli insinööri Ottmar Alarik Gadolin. Kartano sijaitsi nykyisen Kartanonkadun varrella. Kartanosta ei ole jäljellä muita rakennuksia.



Forssan kartanon meijerirakennus on rakennettu 1901.



14537. Keskuskadun silta v. 1985.

Elävienkuvien teatteri.



11



12

Sauna- ja pesulaitos, "Forssan kylpylä".



Työväentalon sisätiloja - sali (8).



Työväentalon sisätiloja - aula (10) ja saliin liityvä kahvio (13).

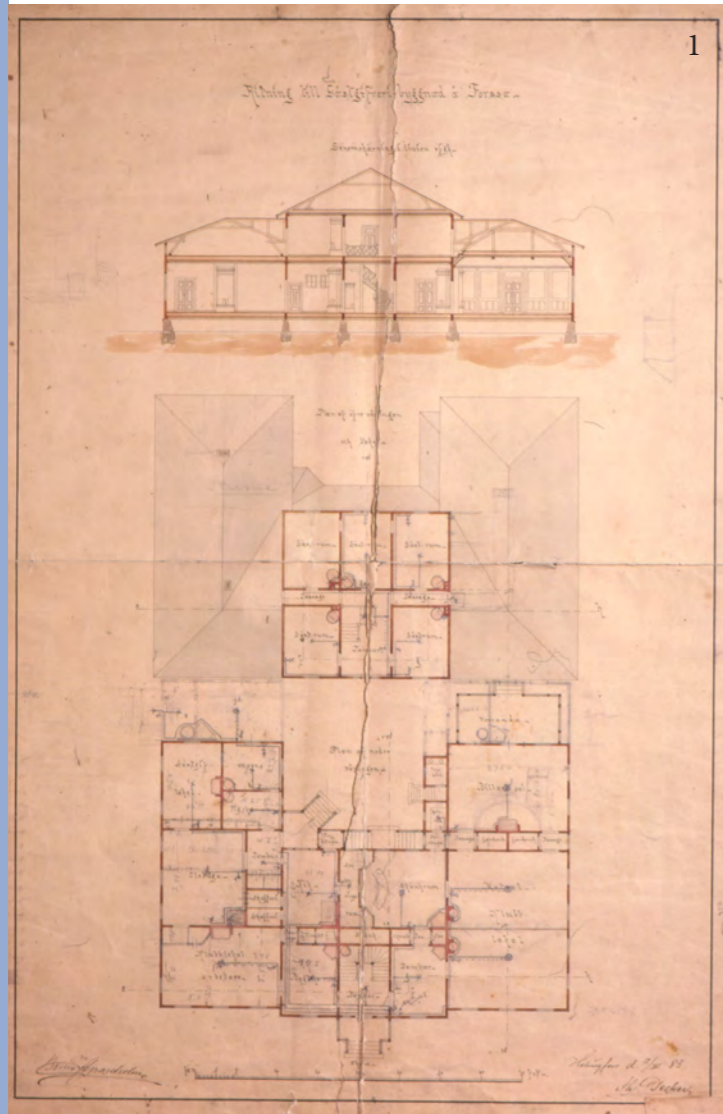


13



14

Kuva: Mainostoimisto Synergia Oy.

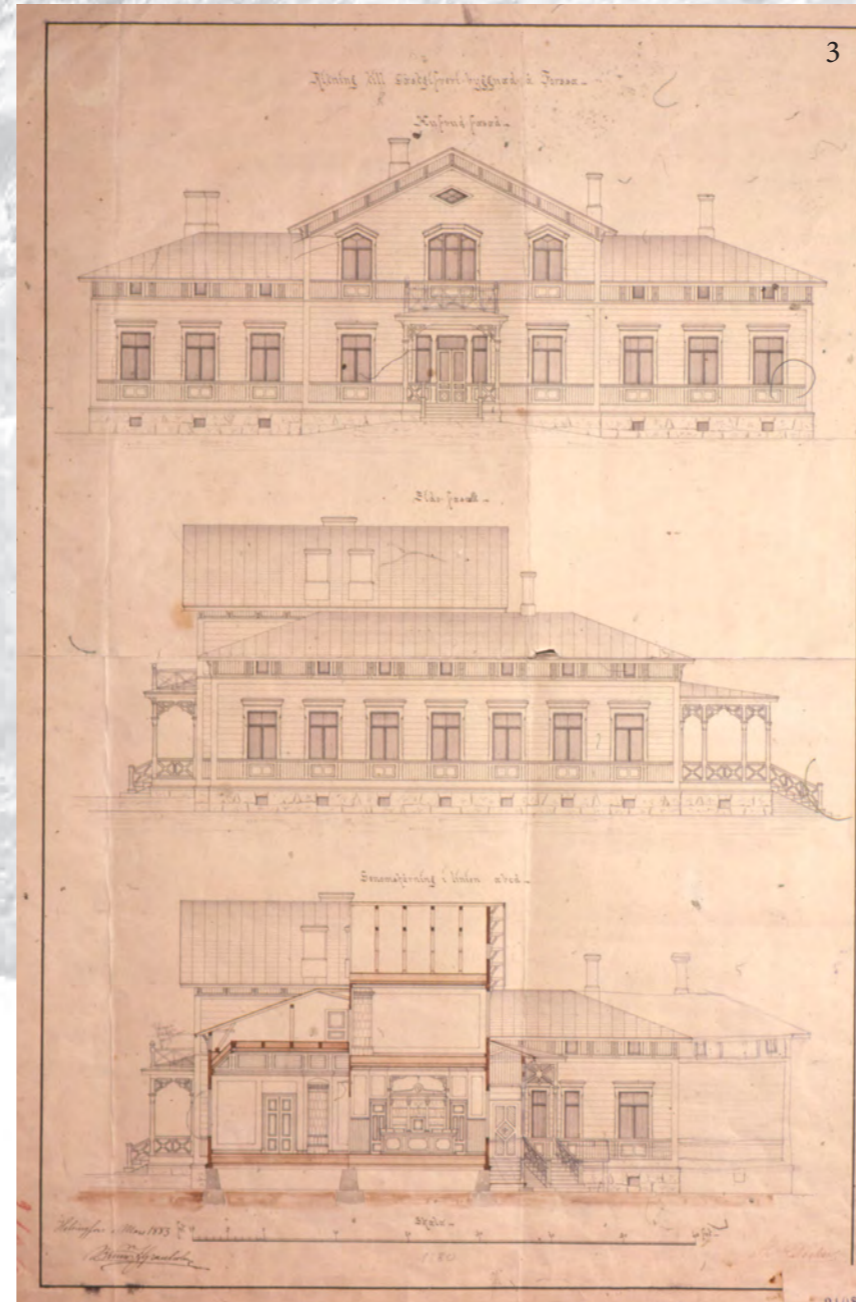


1

1 2 . TEOLLISUUSYHDYSKUNNAN JULKISIA RAKENNUKSIA - HOTELLI

Forssa Osakeyhtiön rakennuttama hotelli (kuvat 1 ja 3-7) sijaitsee Rautatiekadun, Hämeentien, Kartanonkadun ja Wahreninkadun yhtymäkohdassa, keskustan vanhimmassa liikenteellisessä solmukohdassa. Vaikka rakennus on nyt kadunvarressa, se on suunniteltu osaksi puistoa (kuva 2). Puiston on suunnitellut todennäköisesti Wahrenin puutarhuri Rydberg kuten Yhtiöpuistonkin. Vapaamuotoisesti kaareutuvat puistokäytävät pehmeärajaisine istutuksineen noudattavat Yhtiöpuiston sommitteluperiaatteita. Vanhoista puistokäytävistä suurin osa on hävinnyt, mutta osa nykyisistä käytävistä noudattaa vielä vanhoja kaareutuvia linjoja. Istutuksia on vielä alkuperäisillä paikoillaan. Puistossa säilyneitä vanhoja kasvilajeja ovat mm. pihtakuusi, lehtikuusi, sembramänty, koivu, lehmus ja tammi sekä syreenit ja angervot.

Kookas puutalo valmistui 1883, ja rakennukseen tuli kuusi huonetta matkustajille, suurehko ruokasali, biljardi- ja ravintolahuone sekä kirjasto ja lukuhuone. Rakennuksen on suunnitellut Bruno Granholm, joka tuli myöhemmin tunnetuksi Rautatiehallituksen pääarkkitehtinä. Talosta muodostui paikkakunnan sosiaalisen elämän keskus ja kuuluisin kapakka. Raittiusliike kävi pitkän kamppailun hotelliin oluttuvan sulkemiseksi ja onnistui lopulta pyrkimyksissään 1898. 1920-luvulta eteenpäin rakennus palveli aluksi kauppalan- ja myöhemmin kaupungintalona. Rakennukseen sijoitettiin valtuuston istuntosalin lisäksi kauppalankanslia, rakennuskonttori, kantakirjasto, terveyskatsijan toimipaikka ja kaksi kokoushuonetta kauppalanhallitusta ja lautakuntia varten. Entinen hotelli palveli kaupungintalona vuoteen 1977, jolloin valmistui nykyinen kaupungintalo. Rakennus on nykyään toimisto- ja liiketiloina.



3



4



Hotelli Wahreninkadun päästä kuvattuna 1909 Forssa Osake Yhtiön 50-vuotisjuhlien aikaan ja vuonna 2013.

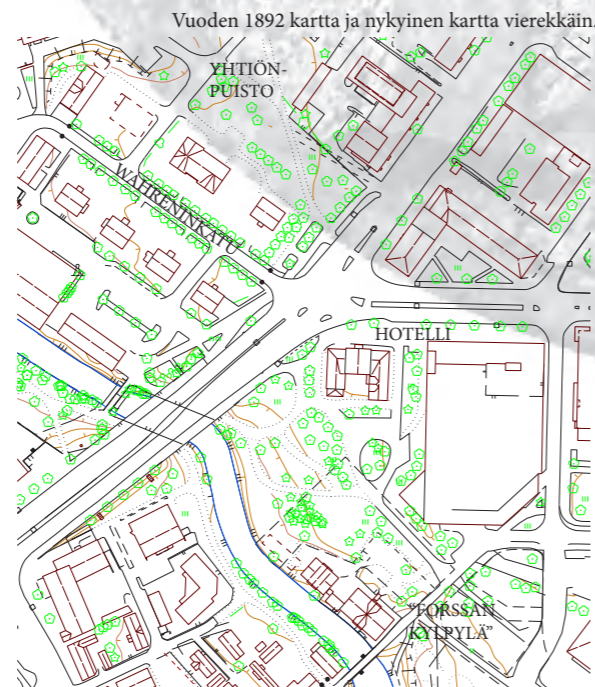


6

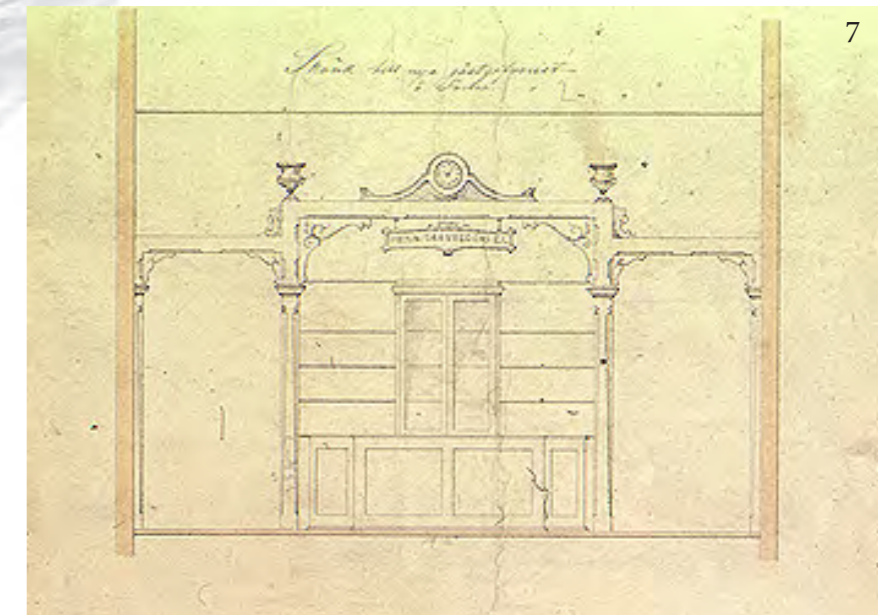
Hotellin veranta joen puolella toteutui suunnitelmien mukaisesti.



2



Vuoden 1892 kartta ja nykyinen kartta vierekkäin.



7

Hotellin kaappi, 1883.